



Mesto Kolárovo

Koncepcia rozvoja školstva v pôsobnosti samosprávy mesta Kolárovo

Stratégia a výhľad do roku 2016

1. verzia – zo dňa 6. februára 2012

Vypracovala: Komisia školstva, výchovy a
vzdelávania pri MsZ

.....
PaedDr.Madarász Róbert
predseda komisie

február 2012

Schválené na 14. zasadnutí Mestského zastupiteľstva v Kolárove dňa 06.02.2012,
uznesením číslo: 249/2012
registratúrne číslo: 2012/01341

OBSAH

	strana
ZOZNAM POUŽITÝCH SKRATIEK	4
ÚVOD	5
1. STRATEGICKÉ CIELE KONCEPCIE ŠKOLSTVA V PÔSOBNOSTI MESTA KOLÁROVO	6
2. ZÁKLADNÉ VÝCHODISKÁ, PRINCÍPY ZMIEN A SÚČASNÉ TRENDY VO VÝCHOVE A VZDELÁVANÍ	8
3. ŠKOLY A ŠKOLSKÉ ZARIADENIA NA ÚZEMÍ MESTA KOLÁROVO.....	11
3.1 Školy a školské zariadenia, ktorých zriaďovateľom je mesto Kolárovo	11
3.2 Prehľad škôl a školských zariadení ku dňu 1.9.2011, ktorých zriaďovateľom je Krajský školský úrad v Nitre.....	14
3.3 Prehľad škôl a školských zariadení ku dňu 1.9.2011, ktorých zriaďovateľom je: Ing. Dezider Szokol, Šporová 11, 946 03 Kolárovo.....	15
3.4 Prehľad škôl a školských zariadení ku dňu 1.9.2011, ktorých zriaďovateľom je: Rímskokatolícka cirkev, Trnavská arcidiecéza, Trnava.....	15
3.5 SWOT analýza škôl a školských zariadení ktorých zriaďovateľom je mesto Kolárovo	16
4. ŠKOLSTVO A DEMOGRAFICKÝ VÝVOJ MESTA KOLÁROVO.....	19
4.1. Prehľad demografického vývoja mesta Koárovo	19
4.2. Prehľad demografického vývoja v obciach regiónu	21
4.3. Trend a prognóza vývoja počtu detí a žiakov v zriaďovateľskej pôsobnosti mesta	22
4.4. Trend vývoja počtu detí a žiakov mimo zriaďovateľskej pôsobnosti mesta.....	28
4.5. Trend vývoja počtu žiakov na území mesta Kolárovo	29
5. SÚČASNÝ STAV, ÚLOHY A CIELE ŠKÔL A ŠKOLSKÝCH ZARIADENÍ, KTORÝCH ZRIAĐOVATEĽOM JE MESTO KOLÁROVO	31
5.1 Základné školy	31
5.2 Školské kluby detí	34
5.3 Základná umelecká škola	35
5.4 Centrum voľného času	36

5.5	Materské školy	36
5.7	Spolupráca škôl a školských zariadení v Kolárove	42
6.	KONCEPČNÉ ZÁMERY TECHNICKÉHO CHARAKTERU	43
6.1	Návrh opatrení na zníženie energetickej náročnosti budov škôl a školských zariadení	43
6.2	Požiadavky na technické a priestorové zhodnotenie školských objektov.....	43
7.	EKONOMICKÁ SITUÁCIA A FINANCOVANIE ŠKOLSTVA, ÚLOHY A CIELE. 44	
7.1	Systém financovania školstva.....	44
7.2	Štruktúra normatívneho finančného príspevku základných škôl (prenesená kompetencia)	46
7.3	Štruktúra normatívnej dotácie škôl a školských zariadení (ŠaSZ) v rámci originálnej právomoci mesta	47
7.4	Normatívna dotácia iných zriaďovateľov škôl a školských zariadení	48
7.5	Nenormatívne financovanie školstva.....	49
7.6	Spôsob poskytnutia dotácie v školstve	50
7.7	Prehľad vynakladaných finančných prostriedkov pre školstvo	52
8.	ŠKOLSTVO V REGIÓNE MESTA KOLÁROVO.....	56
8.1	Úloha školstva v Kolárove z pohľadu okolitých obcí	56
8.2	Spoločný školský úrad v Kolárove.....	57
9.	PREHĽAD VŠEOBECNE ZÁVÄZNÝCH NORIEM (VZN) MESTA	
	KOLÁROVO V OBLASTI ŠKOLSTVA	60
10.	REKAPITULÁCIA ÚLOH VYPLÝVAJÚCICH Z KONCEPCIE ŠKOLSTVA NA	
	OBDOBIE 2011-2016 A NÁVRH NA UZNESENIE MSZ	61
11.	ZÁVER	65
	PRÍLOHY:.....	65
1.	Tabuľka: Prehľad finančných prostriedkov pre školstvo.....	65

Zoznam použitých skratiek

skratka	názov
NP	normatívny (finančný) príspevok
M+O	mzdy a odvody
ŠaSZ	školy a školské zariadenia
MŠVVaŠ	Ministerstvo školstva, vedy, výskumu a športu
VZN	Všeobecne záväzné nariadenie mesta
MŠ	materská škola
ŠJ	školská jedáleň
CVČ	centrum voľného času
ZŠ	základná škola
ŠKD	školský klub detí
ZUŠ	základná umelecká škola
MF SR	Ministerstvo financií Slovenskej republiky
SR	Slovenská republika
IKT	informačné a komunikačné technológie
EÚ	Európska únia
OECD	Organisation for Economic Cooperation and Development
PISA	Program for International Student Assessment
Z.z.	Zbierka zákonov
V.Palkovicha	Viktora Palkovicha
MsZ	mestské zastupiteľstvo
RO	rozpočtová organizácia
ZŠ s VJM	základná škola s vyučovacím jazykom maďarským
AI	Alapiskola
ŠZŠ	špeciálna základná škola
SSOŠ	súkromná stredná odborná škola
Ul.	Ulica
VŠJ	výdajná školská jedáleň
SWOT	Strong point, Weak point, Opportunities, Threats
CSEMADOK	Szlovákiai Magyar Társadalmi és Közművelődési Szövetség
poč.obyv.	počet obyvateľov
č.	Číslo
MPC	metodicko-pedagogické centrum
ESPAD	European School Survey Project on Alcohol and Other Drugs
PC	personal computer
BEAGLE	názov výchovno-vzdelávacieho projektu
ISCED 0	International Standard Classification of Education
VJS	vyučovací jazyk slovenský
VJM	vyučovací jazyk maďarský
MsÚ	mestský úrad
MŠVVaŠ	Ministerstvo školstva, vedy, výskumu a športu
KŠÚ	Krajský školský úrad
MF SR	Ministerstvo financií Slovenskej republiky
ND	normatívna dotácia
RM	rozpočet mesta
RK Cirkev	Rímskokatolícka cirkev
ŠR	štátny rozpočet
SŠÚ	spoločný školský úrad

ÚVOD

„Počet vzdelaných a kultúrnych ľudí nech určuje silu nášho národa!“ (Széchenyi István)

Slová Istvána Széchenyiho, mnohostrannej osobnosti doby reforiem, nič nestratili zo svojej hodnoty počas uplynulých 160 rokov. Na začiatku XXI. storočia by sme aj my chceli vzdelaných, mnohostranne kvalifikovaných občanov slúžiacich spoločnosti, ľudu a národu. Najdôležitejšou inštitúciou pri spĺňaní tohto cieľa je škola. Škola, ktorá učí, vychováva, dáva príklad a pripravuje. Žijeme v dobe takých spoločenských zmien, ktorá často stavia jedinca, rodinu a spoločnosť pred také ťažké úlohy, ktoré sa zdajú byť neriešiteľné. Bez istých morálnych zásad, použiteľných vedomostí a bez schopnosti reagovať na rýchlo sa meniacu spoločnosť sa jedinec zmení na individuum, ktoré pociťuje svoju existenciu ako ohrozovanú, ba sa môže cítiť až stratený.

Práve preto, alebo aj preto, majú v našej dobe školy veľmi ťažkú úlohu. Na zmeny v Európe, krajine, regióne, je náš školský systém jeden z najpomalšie reagujúcich systémov spomedzi všetkých podsystémov — často reaguje len ťažkopádne, oneskorene. Dobré znejúcimi sloganmi, nezrealizovanými, nepremyslenými, zhora delegovanými vzdelávacími zásadami, ktorým chýba praktická skúsenosť, si školské zariadenia nevedia čo počať, alebo už otupení, si ani nechcú nič počať s každoročnými reformami.

Práve preto bolo naším cieľom vypracovanie takej školskej koncepcie, ktorá je jasná, zrozumiteľná, obsahujúca krátkodobé a dlhodobé realizovateľné ciele.

Tieto základné princípy, ciele sa dajú zhrnúť niekoľkými myšlienkami.

Musíme sledovať a musíme brať do úvahy záväzky Slovenska voči EÚ, rovnako zákony, predpisy, pokyny týkajúce sa školských inštitúcií, ale aspoň také dôležité je mať pred očami záujmy regiónu, a v rámci nich situáciu a možnosti Kolárova.

Pri vypracovaní vlastnej školskej koncepcie sme teda vychádzali z danej situácie nášho mesta, z tradícií, ktoré sa vyvíjali počas desaťročí, ako aj z vízií mesta do budúcnosti. Museli sme brať do úvahy súčasnú situáciu školskej siete, hospodárske a demografické ukazovatele regiónu, ako aj národnostné členenie mesta Kolárovo. Jeden z našich najdôležitejších základných princípov teda je, že naša vzdelávacia koncepcia sa viaže k miestnym pomerom — vychádza z nich.

Je dôležité, aby bol pri vypracovaní koncepcie stredobodom žiak, študent. Aby naše školy opúšťali mladí, ktorí sú vzdelaní v každej oblasti, pripravení, a prijímajúci základné morálne hodnoty, podľa ktorých vedú aj svoj život.

Naše hospodárske predstavy, predstavy o rozvoji školskej siete, predstavy týkajúce sa vyučovania a výchovy, ako aj miestne reformy musia byť motivované práve týmto. Nesmieme zabudnúť, že naše školy poskytujú služby. Svojím školským programom sú naše inštitúcie rovnako povolané slúžiť rodičom, žiakom a spoločenským požiadavkám. Táto služba sa však musí pohybovať v rámci určitých hraníc. Naša školská koncepcia vyznačuje práve tieto hranice, dávajúc tak návod školským zariadeniam v našom meste, ale popritom ponecháva inštitúciám ich svojráznosť, jedinečnosť.

Naším cieľom je, aby sme v našom meste vytvorili školskú sieť, ktorá bude v maximálnej miere brať do úvahy kolárovskú hodnotu, sieť, ktorá má stabilné hospodárske základy, kde prebieha vyučovanie a výchova na vysokej úrovni, kde duch súťaživosti pôsobí ako motivácia, kde školu každý žiak považuje za miesto, ktorým vyjadruje sám seba.

Školská koncepcia je určená na to, aby splnila tento náš cieľ a túto snahu.

1. Strategické ciele Koncepcie školstva v pôsobnosti mesta Kolárovo

Škola je miestom, kde väčšina ľudí trávi aspoň desať rokov života. Tu získavajú základné vedomosti, zručnosti a spôsobilosti a mnohé zo základných noriem, prístupov a hodnôt, s ktorými budú prechádzať životom. Dopĺňaním kľúčovej úlohy rodičov môže škola pomôcť jednotlivcom rozvíjať talent, blaho a naplňovať potenciál ich osobného rozvoja (emocionálneho a intelektuálneho). Ak ich má škola pripraviť na život v modernom svete, musí ľudí priviesť na cestu vzdelávania sa počas celého života.

Tieto známe skutočnosti sú základným pilierom všetkých súčasných koncepčných materiálov vydaných ministerstvom školstva, vedy, výskumu a športu SR, z ktorých vychádza aj náš strategický cieľ.

Ak teda platí, že kvalitné vzdelávanie je rozhodujúcim zdrojom budúceho rozvoja, prosperity a konkurencieschopnosti SR, potom musí byť naším záujmom, aby školy a školské zariadenia poskytovali deťom a mládeži nášho mesta vysoko kvalitnú výchovu a vzdelávanie.

Strategickým cieľom koncepcie je dosiahnuť trvalo udržateľný stav vysokej úrovne kvality práce v oblasti výchovno–vzdelávacieho procesu v škole, i na úseku voľnočasových aktivít detí a mládeže vo všetkých školách a školských zariadeniach vrátane tých, ktoré nie sú v zriaďovateľskej pôsobnosti mesta.

Na dosiahnutie strategického cieľa budú slúžiť nasledovné čiastkové ciele:

- a) zabezpečiť výchovu v materinskom jazyku,
- b) naďalej rozvíjať tvorivo–humánnu výchovu a vzdelávanie s dôrazom na aktivitu a slobodu osobnosti,
- c) vytvoriť optimálne prostredie s kvalitným materiálno – technickým vybavením škôl (IKT, učebné pomôcky),
- d) klásť dôraz na odborný profesijný rast pedagogických a nepedagogických zamestnancov škôl a školských zariadení,
- e) vytvárať optimálne podmienky na vzdelávanie detí zo sociálne znevýhodneného prostredia a detí z rodín v hmotnej núdzi,
- f) dosiahnuť, aby sa škola stala kultúrnym, športovým a spoločenským centrom komunity,
- g) vytvoriť motivačné prostredie na racionálne riadenie škôl a školských zariadení,
- h) vytvoriť predpoklady, aby mesto Kolárovo sa stalo regionálnym centrom výchovy a vzdelávania,
- i) vytvárať predpoklady na harmonický vývoj školstva, ale pritom udržiavať zdravé konkurenčné prostredie medzi školami,
- j) klásť dôraz na spoznávanie a zachovávanie miestnych a regionálnych tradícií na vytvorenie zdravého lokálpatriotizmu.

Podporovaním a zlepšovaním podmienok pre prácu škôl a školských zariadení vytvorí sa aj lepšie podmienky pre celkový rozvoj mesta, nakoľko jeho najväčším bohatstvom a potenciálom budúcej prosperity sú najmä jeho obyvatelia, ich vzdelanie, múdrosť, morálka, tvorivosť a schopnosť spravovať historické, kultúrne a prírodné dary.

Vyslovujeme presvedčenie, že všetci, ktorí sú zainteresovaní akýmkoľvek spôsobom do diania súvisiaceho s procesom výchovy a vzdelávania urobia všetko preto, aby sa stanovené strategické ciele a čiastkové ciele tejto koncepcie postupne naplňali.

2. Základné východiská, princípy zmien a súčasné trendy vo výchove a vzdelávaní

Hlavným zdrojom rozvoja krajiny k znalostnej spoločnosti sú informácie a znalosti a ich efektívne využívanie. Novými cieľmi a obsahom vzdelávania už nemôže byť iba osvojovanie si faktických vedomostí v jednotlivých predmetoch, ale schopnosť žiakov so získanými poznatkami efektívne pracovať.

Na Barcelonskom zasadnutí EÚ (2002) bol schválený nasledovný zoznam oblastí vzdelávania:

- a) komunikácia v materinskom jazyku
- b) komunikácia v cudzom jazyku
- c) informačné a komunikačné technológie
- d) matematické, prírodovedné a technické odbory
- e) podnikateľstvo
- f) medziľudské a občianske kompetencie
- g) vedieť sa učiť
- h) všeobecný kultúrny prehľad

Na základe týchto oblastí boli vypracované kľúčové kompetencie vzdelávania.

Pri ďalšom rozvoji výchovy a vzdelávania je potrebné mať na zreteli nasledovné aspekty:

- a) zabezpečiť právo rodičov na slobodnú voľbu vzdelávacej cesty pre dieťa.
- b) dbať, aby všetky deti navštevovali aspoň posledný ročník materskej školy,
- c) dbať na dodržiavanie povinnej školskej dochádzky
- d) umožniť prístup k vyššiemu vzdelaniu aj deťom zo sociálne menej podnetného a znevýhodneného prostredia,
- e) osobitnú pozornosť venovať začleneným žiakom so špeciálnymi výchovno-vzdelávacími potrebami,
- f) osobitnú pozornosť venovať nadaným, talentovaným a tvorivým žiakom,
- g) rozvinúť systém vyučovania cudzích jazykov, ale popri tom venovať pozornosť ovládaniu štátneho jazyka na čo najvyššej úrovni,
- h) klásť dôraz na informačno-komunikačnú gramotnosť
- i) rozvíjať spoluprácu s inštitúciami ktoré sú súčasťou školského systému (pedagogicko-psychologická poradňa, špeciálna pedagogicko-psychologická poradňa, metodicko-pedagogické strediská, štátny pedagogický ústav, ap.) resp. inými spoločenskými a kultúrnymi inštitúciami (mestská knižnica, mestské kultúrne stredisko, cirkev atď.)
- j) venovať zvýšenú pozornosť poradenstvu (výchovný poradca, špeciálny pedagóg, logopéd, koordinátor prevencie a pod.)
- k) celoživotné vzdelávanie (vytvárať podmienky pre čo najväčší počet záujemcov)

Výchova a vzdelávanie v škole, práca všetkých pedagogických i nepedagogických zamestnancov by mala prebiehať v súlade s hodnotovým systémom školy, ktorý v sebe zahŕňa tieto aspekty:

- a) sloboda žiaka ako spôsob jeho sebarealizácie a zodpovednosti za vlastné učenie sa, viesť žiaka k schopnosti vedieť sa učiť, aktívne počúvať, pracovať s informáciami, rozvíjať jeho poznávacie funkcie
- b) uprednostňovanie pozitívneho hodnotenia žiaka pred negatívnym, dôvera v jeho rast, umožniť mu byť asertívny, naučiť ho správne argumentovať
- c) uznávanie individuálnych rozdielov medzi žiakmi a z toho vyplývajúci individuálny prístup učiteľa
- d) chyby žiaka tiež vnímať ako prostriedok učenia, zlepšenia sa, čím žiak získa schopnosť priznať chybu a uplatňovať sebareflexiu a sebahodnotenie
- e) vzájomná spolupráca a komunikácia žiakov, schopnosť žiaka uznať iných a vedieť spolupracovať, vedieť sa dohodnúť, byť empatický
- f) učenie sa prácou – činnosťou

Tento hodnotový systém školy predpokladá aj potrebné personálne, odborné a didaktické kompetencie učiteľa, ktoré by mali viesť k úspešnému dosiahnutiu vytýčených cieľov výchovy a vzdelávania.

Aby naša mládež opúšťala školy s kompetenciami, ktoré sú potrebné k celoživotnému uplatneniu, je aplikovaný dvojúrovňový model obsahu vzdelávania – **kurikulum**:

1. štátne kurikulum – obsahuje všeobecné ciele vzdelávania, základné učivo, záväzné cieľové požiadavky na výkon žiakov – štandardy, spôsoby overovania dosahovania štandardov a modelové vzdelávacie programy.

2. školské kurikulum – školy si ho vytvárajú podľa miestnych podmienok, čím sa zvýši ich zodpovednosť, sloboda, profesionalita a flexibilita.

K premene škôl a školských zariadení, ktoré budú schopné pripraviť mladú generáciu pre život v treťom tisícročí je potrebné urýchlene urobiť niektoré zmeny:

- a) **zmena filozofie** – direktívnu školu premeniť na humánnu, kreatívnu
- b) **zmena učebných osnov** - kurikulumná transformácia, čo znamená, aby sa žiaci neučili zbytočnosti ale získavali informácie potrebné a využiteľné pre kvalitný život
- c) **zmena prípravy učiteľov** – aby neboli len vzdelávatelia ale aj vychovávateľia
- d) **zmena ekonomickej situácie** – vytvorenie podmienok pre racionálne hospodárenie a rozvoj školstva

Pri vytvorení optimálnych podmienok rozvoja školstva nemôžeme obísť výsledky medzinárodných meraní PISA.

PISA je nový výskum vedomostí a zručností 15-ročných žiakov, ktorý od roku 2000 prebieha v trojročných cykloch v krajinách OECD a partnerských krajinách. Zisťuje pripravenosť mladých ľudí vo veku 15 rokov a na konci povinnej školskej dochádzky schopnosť vysporiadať sa s požiadavkami súčasnej informačnej spoločnosti. Monitoruje čitateľskú gramotnosť, matematickú gramotnosť, prírodovednú gramotnosť, schopnosť riešiť problémové úlohy medzipredmetového charakteru, motiváciu žiakov učiť sa, presvedčenie žiakov o vlastných schopnostiach a štýly učenia sa.

Na základe hlavných zistení PISA 2009, v našich podmienkach odporúčame sústrediť sa najmä na tieto ciele, v ktorých Slovensko najviac zaostáva v porovnaní s priemerom OECD:

- a) tak upraviť metódy a stratégie vzdelávania na základných školách, aby vo väčšej miere presunul zameranie kurikula k zručnostiam a stratégiám potrebným na kreatívne a kritické pochopenie informácií (napr. písaného textu),
- b) posilniť autonómiu škôl pri tvorbe kurikula,
- c) inšpirovať sa modelom založeným na rozsiahlom využití vizuálnych pomôcok a vizualizácie,
- d) zapájať žiakov do rozličných projektov, vlastných výskumov a tímovej spolupráce,
- e) venovať zvýšenú pozornosť žiakom zo sociálno-ekonomicky znevýhodneného prostredia, venovať zvýšenú pozornosť problémovým žiakom (napr. s poruchami učenia sa) a ich hodnoteniu,
- f) zapojiť žiakov s vysokým výkonom do pomoci slabším žiakom,
- g) zaviesť pravidelné (raz ročne) a štandardizované hodnotenie výkonu učiteľov,
- h) rozvíjať spôsobilosti pochopiť, zapamätať si a sumarizovať prečítané informácie (predovšetkým prostredníctvom týchto činností: podčiarkovanie si dôležitých častí textu, hľadanie argumentov pre a proti a následné napísanie svojimi slovami ako obsah, kontrola, či sú v obsahu uvedené najdôležitejšie fakty z textu, resp. či je v ňom spomenutý každý odsek, rozprávanie sa o obsahu textu s druhými ľuďmi, diskusia o argumentoch atď.),
- i) na vyučovaní viac pracovať s nesúvislými textami (grafy, diagramy, formuláre, zoznamy, tabuľky), napr. častejším čítaním článkov z dennej tlače alebo sledovaním a analyzovaním televíznych reportáží,
- j) prilákať žiakov k čítaniu beletrie prostredníctvom zatraktívnenia textov používaných na hodinách slovenského resp. maďarského jazyka a literatúry, vrátane odporúčanej literatúry,
- k) riešiť zaostávanie jednotlivých žiakov v čitateľskej gramotnosti individuálne alebo v malých skupinách.

Pri vytvorení kurikula a hodnotového systému školstva na území mesta Kolárovo treba klásť väčší dôraz aj na miestne spoločenské, morálne, kultúrne, prírodné a historické hodnoty.

3. Školy a školské zariadenia na území mesta Kolárovo

3.1 Školy a školské zariadenia, ktorých zriaďovateľom je mesto Kolárovo

V zmysle zákona č. 416/2001 Z. z. o prechode niektorých pôsobností z orgánov štátnej správy na obce a na vyššie územné celky prešli na samosprávy obcí postupne od 1. 1. 2002 kompetencie, ktoré dovtedy vykonávali okresné úrady. S účinnosťou od 1. 7. 2002 na obce boli delegované aj kompetencie na úseku školstva.

Prehľad škôl a školských zariadení v zriaďovacej pôsobnosti Mesta Kolárovo ku dňu 1.9.2011

1. Základná škola Františka Rákócziho II. s vyučovacím jazykom maďarským - II. Rákóczi Ferenc Alapiskola, V. Palkovicha 3, Kolárovo, zriadená 1.9.1928,
2. Základná škola Mateja Korvína s vyučovacím jazykom maďarským – Corvin Mátyás Alapiskola, Školská 6, Kolárovo, zriadená 1.9.1961,
3. Základná škola Jána Amosa Komenského, Rábska 14, Kolárovo, zriadená 1.9.1968,
4. Školský klub detí ako súčasť Základnej školy Františka Rákócziho II. s vyučovacím jazykom maďarským - II. Rákóczi Ferenc Alapiskola, V. Palkovicha 3, Kolárovo, zriadený 1.1.2002,
5. Školský klub detí ako súčasť Základnej školy Mateja Korvína s vyučovacím jazykom maďarským – Corvin Mátyás Alapiskola, Školská 6, Kolárovo, zriadený 1.7.2002,
6. Školský klub detí ako súčasť Základnej školy Jána Amosa Komenského, Rábska 14, Kolárovo, zriadený 1.7.2002,
7. Základná umelecká škola – Művészeti Alapiskola, Kostolné nám. 10, Kolárovo, zriadená 1.9.1966,
8. Centrum voľného času - Szabadidőközpont, Mostová 2, Kolárovo, zriadené 1.9.1968,
9. Materská škola s vyučovacím jazykom maďarským – Óvoda, Brnenské námestie 16, Kolárovo, zriadená 1.10.1968,
10. Materská škola, Lesná 10, Kolárovo, zriadená 1.2.1971,
11. Materská škola s vyučovacím jazykom slovenským a maďarským – Óvoda, Lesná 8, Kolárovo, zriadená 1.1.1980,
12. Školská jedáleň, Školská 6, Kolárovo, zriadená 1.9.1961,
13. Školská jedáleň, Rábska 14, Kolárovo, zriadená 1.9.1968,
14. Školská jedáleň ako súčasť Materskej školy s vyučovacím jazykom maďarským – Óvoda, Brnenské námestie 16, Kolárovo, zriadená 1.10.1968,
15. Školská jedáleň ako súčasť Materskej školy – Óvoda, Lesná 8, Kolárovo, zriadená 1.1.1980,
16. Výchovná školská jedáleň ako súčasť Materskej školy, Lesná 10, zriadená 1.9.2007.

Poradie je uvedené v rámci jednotlivých typov škôl a školských zariadení chronologicky podľa roku ich zriadenia resp. založenia.

Odporúčania komisie školstva, výchovy a vzdelávania na programové obdobie 2012-2016:

1. Zmena názvu škôl a školských zariadení na nasledovný tvar:

- a. Základná škola Františka Rákócziho II. s vyučovacím jazykom maďarským, V. Palkovicha 3, Kolárovo - II. Rákóczi Ferenc Magyar Tannyelvű Alapiskola, Palkovich V. utca 3, Gúta,
- b. Základná škola Mateja Korvína s vyučovacím jazykom maďarským, Školská 6, Kolárovo – Corvin Mátyás Magyar Tannyelvű Alapiskola, Iskola utca 6, Gúta,
- c. Základná škola Jána Amosa Komenského, Rábska 14, Kolárovo,
- d. Školský klub detí ako súčasť Základnej školy Františka Rákócziho II. s vyučovacím jazykom maďarským, V. Palkovicha 3, Kolárovo - II. Rákóczi Ferenc Magyar Tannyelvű Alapiskola mellett működő Napközi Otthon, Palkovich V. utca 3, Gúta,
- e. Školský klub detí ako súčasť Základnej školy Mateja Korvína s vyučovacím jazykom maďarským, Školská 6, Kolárovo – Corvin Mátyás Magyar Tannyelvű Alapiskola mellett működő Napközi Otthon, Iskola utca 6, Gúta,
- f. Školský klub detí ako súčasť Základnej školy Jána Amosa Komenského, Rábska 14, Kolárovo,
- g. Základná umelecká škola, Kostolné námestie 10, Kolárovo – Művészeti Alapiskola, Templom tér 10, Gúta,
- h. Centrum voľného času, Mostová 2, Kolárovo - Szabadidőközpont, Híd utca 2, Gúta,
- i. Materská škola s vyučovacím jazykom maďarským, Brnenské námestie 16, Kolárovo – Óvoda, Brünni tér 16, Gúta,
- j. Materská škola, Lesná 10, Kolárovo,
- k. Materská škola s vyučovacím jazykom slovenským a maďarským, Lesná 8, Kolárovo – Óvoda, Erdei utca 8, Gúta,
 - l. Školská jedáleň, Školská 6 Kolárovo – Iskolakonyha, Iskola utca 6, Gúta,
- m. Školská jedáleň, Rábska 14, Kolárovo – Iskolakonyha, Györi utca 14, Gúta,
- n. Školská jedáleň ako súčasť Materskej školy s vyučovacím jazykom maďarským, Lesná 8, Kolárovo – Óvoda mellett működő Iskolakonyha, Brünni tér 16, Gúta,
- o. Školská jedáleň, Lesná 8, Kolárovo – Iskolakonyha, Erdei utca 8, Gúta,
- p. Výdajná školská jedáleň ako súčasť Materskej školy, Lesná 10, Kolárovo.

V prípade zmeny názvu mesta na Gúta, namiesto Kolárovo použiť nový názov mesta.

2. Skrátенý tvar pomenovania v jazyku slovenskom a v jazyku maďarskom:

- a. ZŠ II.Rákócziho, II. Rákóczi AI,
- b. ZŠ Korvína, Korvin AI,
- c. ZŠ Komenského, Komenský AI,
- d. ŠKD II.Rákócziho, II.Rákóczi Napközi,
- e. ŠKD Korvína, Korvin Napközi,
- f. ŠKD Komenského, Komenský Napközi,
- g. ZUŠ, Művészeti AI,
- h. CVČ, Szabadidőközpont,
- i. MŠ Brnenské, Tündéerkert Óvoda,
- j. MŠ Lesná 8, Erdei utca 8-as Óvoda,
- k. MŠ Lesná 10, Erdei utca 10-es Óvoda,
 - l. ŠJ Školská, Iskola utcai Iskolakonyha,
- m. ŠJ Rábska, Győr utcai Iskolakonyha,
- n. ŠJ Lesná, Erdei utcai Iskolakonyha,
- o. VŠJ Lesná 10 Erdei utca 10-es Kiadókonyha

Prehľad organizačného usporiadania škôl a školských zariadení v zriaďovacej pôsobnosti Mesta Kolárovo ku dňu 1.9.2011

V organizačnom poriadku Mestského zastupiteľstva (MsZ) v Kolárove (uznesenie č. 116/2011 zo dňa 30.05.2011) v súlade so zákonom č. 369/1990 Zb. o obecnom zriadení, mestské zastupiteľstvo určilo právomoc orgánom mesta ako i organizačnú štruktúru a právne postavenie jednotlivých škôl a školských zariadení v zriaďovateľskej pôsobnosti mesta.

Právne postavenie škôl a školských zariadení:

Samostatný právny subjekt vo forme rozpočtovej organizácie:

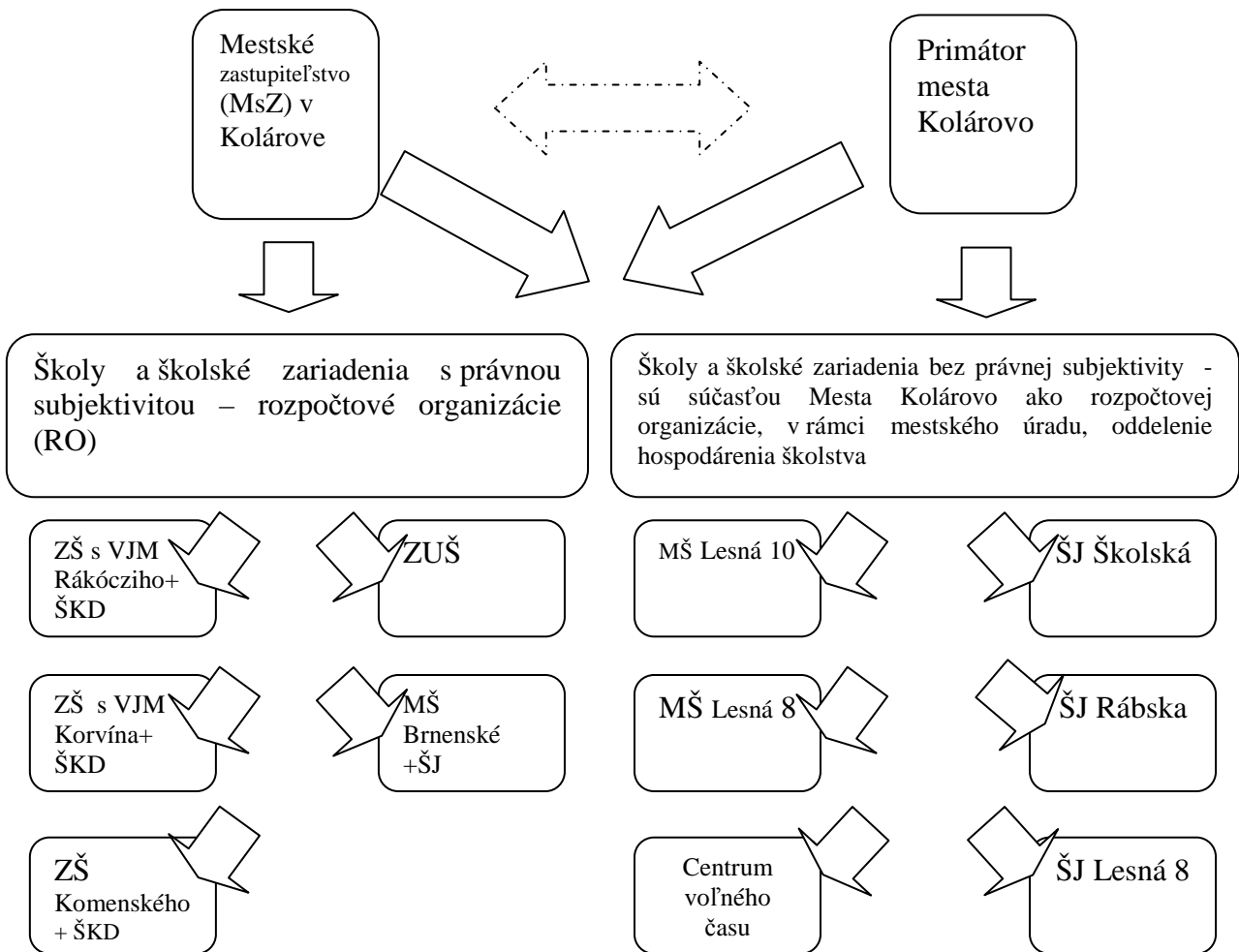
1. Základná škola Františka Rákócziho II. s vyučovacím jazykom maďarským - II. Rákóczi Ferenc Alapiskola, V. Palkovicha 3, Kolárovo, spolu so školským klubom detí pri ZŠ,
2. Základná škola Mateja Korvína s vyučovacím jazykom maďarským – Corvin Mátyás Alapiskola, Školská 6, Kolárovo, spolu so školským klubom detí pri ZŠ,
3. Základná škola Jána Amosa Komenského, Rábska 14, Kolárovo, spolu so školským klubom detí pri ZŠ,
4. Základná umelecká škola – Művészeti Alapiskola, Kostolné nám. 10, Kolárovo,
5. Materská škola s vyučovacím jazykom maďarským – Óvoda, Brnenské námestie 16, Kolárovo, spolu so školskou jedálňou na Brnenskom námestí 16.

Školy a školské zariadenia bez právnej subjektivity

1. Centrum voľného času - Szabadidőközpont, Mostová 2, Kolárovo,
2. Materská škola, Lesná 10, Kolárovo,
3. Materská škola s vyučovacím jazykom slovenským a maďarským – Óvoda, Lesná 8, Kolárovo,
4. Školská jedáleň, Školská 6, Kolárovo,
5. Školská jedáleň, Rábska 14, Kolárovo,
6. Školská jedáleň ako súčasť Materskej školy – Óvoda, Lesná 8, Kolárovo,
7. Výdajná školská jedáleň ako súčasť Materskej školy, Lesná 10.

Na čele rozpočtových organizácií stojí riaditeľ, ktorý je štatutárnym zástupcom organizácie. Školy a školské zariadenia bez právnej subjektivity sú organizačne zaradené pod oddelenie hospodárenia školstva mestského úradu, ich štatutárnym zástupcom je primátor mesta.

Organizačné usporiadanie škôl a školských zariadení



3.2 Prehľad škôl a školských zariadení ku dňu 1.9.2011, ktorých zriaďovateľom je Krajský školský úrad v Nitre

1. Špeciálna základná škola s vyučovacím jazykom maďarským - Speciális Alapiskola, Remeselnícka 2, Kolárovo, zriadená 1.9.1960,
2. Špeciálna základná škola, Lesná 9, Kolárovo, zriadená 1.9.1975,
3. Školský klub detí ako súčasť Špeciálnej základnej školy, Lesná 9, Kolárovo, zriadený 1.5.2005,
4. Školský klub detí ako súčasť Špeciálnej základnej školy s vyučovacím jazykom maďarským – Speciális Alapiskola, Remeselnícka 2, Kolárovo, zriadený 1.9.2005.

Odporúčania komisie školstva, výchovy a vzdelávania na programové obdobie 2012-2016:

1. Skrátený tvar pomenovania v slovenskom a maďarskom jazyku:

- | | |
|----------------------|----------------------------|
| a. ŠZŠ Remeselnícka, | Mester utcai Speciális AI, |
| b. ŠZŠ Lesná | Erdei utcai Speciális AI, |
| c. ŠKD Remeselnícka, | Mester utcai Napközi, |
| d. ŠKD Lesná | Erdei utcai Napközi |

3.3 Prehľad škôl a školských zariadení ku dňu 1.9.2011, ktorých zriaďovateľom je: Ing. Dezider Szokol, Šporová 11, 946 03 Kolárovo

1. Súkromná stredná odborná škola s vyučovacím jazykom maďarským, Kolárovo - Magyar Tannyelvű Magán Szakközépiskola, Slovenská 52, Kolárovo, zriadená 1.9.1991
2. Súkromná výdajná školská jedáleň ako súčasť Súkromnej odbornej školy s vyučovacím jazykom maďarským – Magyar Tannyelvű Szakközépiskola, Slovenská 52, Kolárovo, zriadená 1.9.2010.

Odporúčania komisie školstva, výchovy a vzdelávania na programové obdobie 2012-2016:

2. Skrátený tvar pomenovania v slovenskom a maďarskom jazyku:

- | | |
|-----------------------|---------------------------|
| a. SSOŠ Ul. slovenská | Magán Szakközépiskola |
| b. VŠJ Ul. slovenská | Szlovák utcai Kiadókonyha |

3.4 Prehľad škôl a školských zariadení ku dňu 1.9.2011, ktorých zriaďovateľom je: Rímskokatolícka cirkev, Trnavská arcidiecéza, Trnava

1. Cirkevné gymnázium Panny Márie s vyučovacím jazykom maďarským – Nagyboldogasszony Magyar Tannyelvű Egyházi Gimnázium, Brnenské námestie 15, Kolárovo, zriadené 1.9.1992,
2. Školská jedáleň ako súčasť Cirkevného gymnázia Panny Márie s vyučovacím jazykom maďarským - Nagyboldogasszony Magyar Tannyelvű Egyházi Gimnázium, Brnenské nám. 15, Kolárovo, zriadená 1.9.1995,
3. Cirkevná základná škola s materskou školou Panny Márie s vyučovacím jazykom maďarským – Nagyboldogasszony Egyházi Alapiskola és Óvoda, Brnenské námestie 15, Kolárovo, zriadená 1.9.2010,
4. Školský klub detí ako súčasť Cirkevnej základnej školy s materskou školou Panny Márie s vyučovacím jazykom maďarským - Nagyboldogasszony Egyházi Alapiskola és Óvoda, Brnenské nám. 15, Kolárovo, zriadený 1.9.2010,

Odporúčania komisie školstva, výchovy a vzdelávania na programové obdobie 2012-2016:

3. Skrátený tvar pomenovania v jazyku slovenskom a v jazyku maďarskom:

- | | |
|------------------------------|-----------------------|
| a. Cirkevné Gymnázium, | Egyházi Gimnázium, |
| b. Cirkevná školská jedáleň, | Egyházi Iskolakonyha, |
| c. Cirkevná materská škola, | Egyházi Óvoda, |
| d. Cirkevný ŠKD | Egyházi Napközi |

3.5 SWOT analýza škôl a školských zariadení ktorých zriaďovateľom je mesto Kolárovo

SWOT analýza (Strong point, Weak point, Opportunities, Threats) je štandardná metóda používaná k prezentácii analytických poznatkov o najrôznejších objektoch skúmania. Jej princípom je jednoduchá, avšak výstižná a pokiaľ možno vyčerpávajúca a objektívna charakteristika silných a slabých stránok skúmaného objektu a jeho možných príležitostí a ohrození. Iba na základe serióznej analýzy sa dajú robiť múdre rozhodnutia, ktoré ovplyvňujú vývoj subjektu pozitívnym smerom. Pri koncepcii školstva v pôsobnosti mesta Kolárovo bola zvolená práve táto metóda, pomocou ktorej je spracovaná v širšom kontexte vízia školstva mesta. Silné a slabé stránky predstavujú vnútornú analýzu škôl a školských zariadení. Podkladom pre spracovanie okrem iného boli aj osobné návštevy a previerky jednotlivých škôl a školských zariadení spracovateľmi koncepcie a „konceptné materiály rozvoja spracované jednotlivými školami a školskými zariadeniami“. Príležitosti a ohrozenia predstavujú vonkajšiu analýzu. Vonkajšie vplyvy a ich pravdepodobné účinky sú dôležité pri tvorbe stratégie.

Silné stránky:

1. právna subjektivita základných škôl,
2. kvalifikovanosť a odbornosť,
3. kvalifikované, odborné a životaschopné riadenie škôl a školských zariadení,
4. humanizácia vzdelávania,
5. alternatívne spôsoby vyučovania,
6. dobrá spolupráca s predškolskými zariadeniami a niektorými strednými školami,
7. kvalitná zapojenosť základných škôl a materských škôl do projektu Školy podporujúce zdravie, cez ktorý sa darí veľmi dobre vplyvať na formovanie environmentálneho vedomia a postojov žiakov k problematike životného prostredia, k prevencii negatívnych javov a životných postojov k sebe, svojmu okoliu, svojmu zdraviu, k rodine,
8. veľmi dobrá práca s nadanými a talentovanými žiakmi,
9. ponuka výučby cudzieho jazyka už od predškolských zariadení,
10. zaujímavá a pestrá mimoškolská záujmová činnosť v školách a školských zariadeniach,
11. skvalitňovanie učebných priestorov,
12. dobrý vplyv škôl a školských zariadení na formovanie environmentálneho vedomia a postoja žiakov k problematike životného prostredia,
13. postupné zavádzanie informačno – komunikačných technológií do vyučovacieho procesu,
14. využívanie finančných dotácií z rôznych projektov na podporu vzdelania, záujmovej činnosti a materiálneho zlepšenia vyučovacieho procesu,
15. úspešná cezhraničná spolupráca so školami v Maďarskej republike zabezpečujúca vzájomné spoznanie sa,
16. veľmi dobrá spolupráca škôl s rodičmi.

Slabé stránky:

1. využívanie školských areálov počas voľných dní a prázdnin na záujmové činnosti žiakov, prípadne obyvateľov žijúcich v blízkom okolí,
2. využívanie priestorov škôl a školských zariadení aj mimo vyučovania,
3. vybavenosť odborných učební,
4. málo účinná metodika vyučovania slovenského jazyka pre školy s vyuč. jaz. maď.,
5. zastaralý fond odbornej literatúry,

6. zlý stav niektorých školských budov, z čoho vyplýva energetická náročnosť na prevádzku,
7. zastarané učebné pomôcky, technické vybavenie a školské zariadenia,
8. nedostatočné obnovovanie škôl informačno-komunikačnou technikou,
9. nefunkčnosť a nedostatočná vybavenosť školských žiackych a učiteľských knižníc, vrátane nosičov výukových programov,
10. nepriaznivé neformálne vzťahy medzi zamestnancami a inštitúciami v oblasti získavania detí a žiakov,
11. slabá spolupráca medzi školami a školskými zariadeniami,
12. nedostatočné využívanie možností kultúrnych a spoločenských inštitúcií, občianskych združení, cirkvi na území mesta (napr. mestská knižnica, CSEMADOK, Spolok priateľov slovenskej kultúry atď.).

Príležitosti:

1. získanie mimorozpočtových zdrojov pre školy a školské zariadenia,
2. možnosť prispôsobovania školského vzdelávacieho programu podľa potrieb jednotlivých škôl,
3. možnosť efektívneho využívania variability školského vzdelávacieho programu,
4. spracovanie koncepcie škôl a školských zariadení vo vzťahu k mestu a s hlavnými zámermi školských systémov štátov EÚ,
5. výučba a začlenenie detí so špeciálnymi potrebami v školách a školských zariadeniach,
6. rozvíjanie spolupráce medzi školami, hospodárskymi subjektami mesta, regiónu,
7. sledovanie situácie na trhu práce a usmerňovanie žiakov po ukončení základnej školy pri výbere strednej školy,
8. kvalitné a udržiavané životné prostredie škôl a školských zariadení,
9. zmena školy na centrum vzdelávania, športu a kultúry (otvorená škola),
10. rozvíjanie podporných výchovno-vzdelávacích projektov škôl a školských zariadení v spolupráci s mestom,
11. zapájanie škôl a školských zariadení do života mesta, regiónu,
12. ďalšie vzdelávanie pedagogických a nepedagogických zamestnancov školy a školských zariadení v oblasti právneho vedomia a zvyšovania kvalifikovanosti a odbornosti,
13. zapájanie sa do vzdelávacích a testovacích projektov a programov,
14. zapojenosť nadaných žiakov do medzinárodných súťaží a meraní (testovaní),
15. podporovanie predškolskej prípravy detí ako služby rodine, klásť dôraz na využívanie predškolskej prípravy pri integrácii rómskej detskej populácie a iných znevýhodnených skupín,
16. realizáciou projektov škôl podporujúcich zdravie utvárať podmienky pre ochranu a podporu zdravia detí a na osvojenie si základov zdravého životného štýlu,
17. úspešná cezhraničná spolupráca so školami v Maďarskej republike zabezpečujúca vzájomné spoznanie sa a využívanie možností podávania spoločných projektov do štrukturálnych fondov,
18. vytvorenie možnosti spolupráce so školskými inštitúciami v rámci EÚ,
19. zvýšenie záujmu rodičov o kvalitu výučby, starostlivosti o dieťa a poskytovaných služieb školami a školskými zariadeniami,
20. spoluprácou medzi rodinou a školou zdieľať spoluzodpovednosť za budúcnosť detí, zapojenie rodičov do oblasti vzdelávania na úrovni školy, ale aj na mestskej a regionálnej úrovni,

21. zlepšenie spolupráce medzi spoločným školským úradom a školami a školskými zariadeniami,
22. spolupráca obcí regiónu v riešení problémov regionálneho školstva v prospech kvality výchovy a výučby,
23. vytvorenie jednotnej školskej koncepcie samospráv – regionalizácia školstva,
24. zosúladenie autobusovej dopravy z pohľadu potrieb škôl,
25. efektívne využívanie areálov a priestorov škôl a školských zariadení mimo vyučovania za účelom vytvorenia nových finančných zdrojov.

Ohrozenia:

1. nedostatočné financovanie školstva,
2. nedostatočná motivácia škôl a školských zariadení na efektívne využívanie infraštruktúry,
3. pokles detskej populácie,
4. rýchle zmeny a neprehľadnosť v legislatíve,
5. obtiažne zavádzanie racionalizačných opatrení,
6. nedostatočný záujem zamestnancov škôl a školských zariadení o trvalo udržateľný rozvoj školy (opustenie profesií, burnout),
7. málo kvalifikovaných pedagógov slovenského jazyka pre školy s vyuč. jaz. maď. v budúcnosti,
8. zvyšuje sa počet detí, ktoré nenavštevujú materskú školu, čo môže negatívne ovplyvniť aj neskoršie vzdelávanie detí v základnej škole,
9. nedostatočná spolupráca medzi riaditeľmi škôl,
10. napäté vzťahy medzi zamestnancami škôl a školských zariadení,
11. nezdravá súťaž škôl v získavaní detí a žiakov,
12. problémy v interakcii medzi mestským zastupiteľstvom, radami škôl a riaditeľmi škôl,
13. rezervy v disciplinovanosti v oblasti rozpočtového hospodárenia škôl a školských zariadení.

4. Školstvo a demografický vývoj mesta Kolárovo

4.1. Prehľad demografického vývoja mesta Koárovo

4.1.1. Prirodzený a migračný pohyb obyvateľstva

Demografický vývoj mesta Kolárovo sa odvíja od demografického vývoja na Slovensku. Na základe dostupných materiálov Štatistického úradu SR koncom roku 2010 (t. j. k 31. 12.) mala Slovenská republika 5 435 273 obyvateľov.

Narodilo sa 60 410 živých detí (o 807 menej ako vlni) a zomrelo 53 445 osôb (o 532 viac ako v roku 2009). Živonarodenosť sa medziročne znížila na 11,1 promile (o 0,2 bodu) a úmrtnosť zostala na úrovni 9,8 promile.

Uzavretých bolo 25 415 manželstiev a rozviedlo sa 12 015 manželských dvojíc. V porovnaní s minulým rokom bol počet sobášov nižší o 941. Na 100 uzavretých manželstiev pripadlo 47 rozvodov (48 v roku 2009).

Trend zvyšovania prirodzeného prírastku obyvateľstva sa zastavil, dosiahol hodnotu 6 965 a bol o 1 339 osôb nižší než v roku 2009.

Zahraničnou migráciou získala Slovenská republika 3 383 osôb, čo je v porovnaní s minulým rokom o 984 osôb menej (prist'ahovalo sa 5 272 a vyst'ahovalo 1 889 osôb).

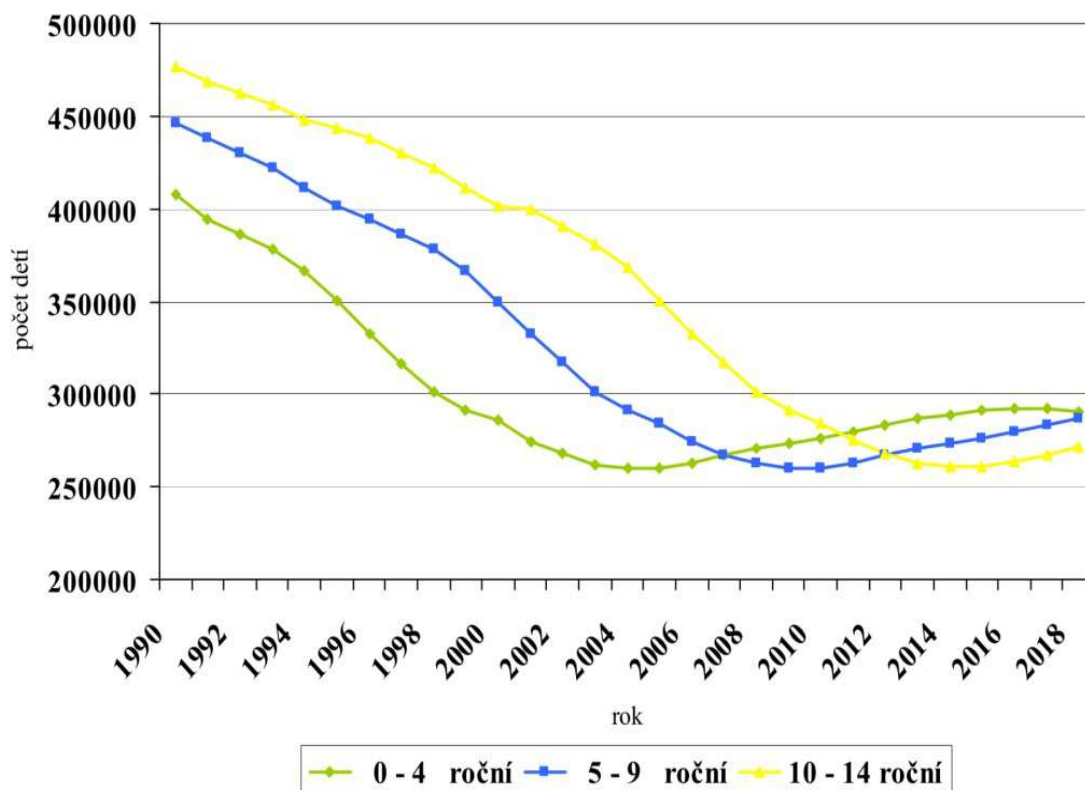
Celkový prírastok obyvateľstva dosiahol 10 348 osôb (o 2 323 menej ako vlni).

V demografickom vývoji v roku 2010 je najpozitívnejším prvkom zastavenie rastu rozvodovosti, udržanie úrovne plodnosti a pokračujúce zvyšovanie sa strednej dĺžky života.

Demografický vývoj počtu detí na Slovensku v kategóriách 0 – 4 roční, 5 – 9 roční a 10 – 14 roční zohľadňuje graf č. 1

Demografický vývoj vekových skupín na Slovensku

Graf č. 1



Prehľad vývoja počtu obyvateľov mesta Kolárovo je uvedený v tabuľke č. 1

Tab. č. 1

Rok	Príhlasenie	Odstahovanie	Narodenie	Úmrtie	Počet obyvateľov k 31.12
2006	140	94	85	123	10777
2007	161	83	71	146	10759
2008	103	95	100	140	10719
2009	105	78	125	113	10791
2010	106	90	94	148	10756
2011	100	77	91	150	10703

Štatistické údaje o migračnom pohybe ako prihlásenie, odhlásenie, odstahovanie a úmrtie v rokoch od 2006 do 2011 boli zistené z evidencie obyvateľstva mesta Kolárovo.

V sledovanom období počet prihlásených bol najnižší v roku 2008 a najviac prihlásených bolo v roku 2007.

V roku 2008 sa odstahovalo najviac ľudí z mesta Kolárovo a v roku 2011 najmenej. Najvyšší počet narodených detí bol v roku 2009 až 125 detí a najnižší v sledovanom období v roku 2007 iba 71 detí.

Z hľadiska úmrtia najnižší bol v roku 2009 a najvyšší v roku 2011.

4.1.2. Štruktúra obyvateľstva podľa veku

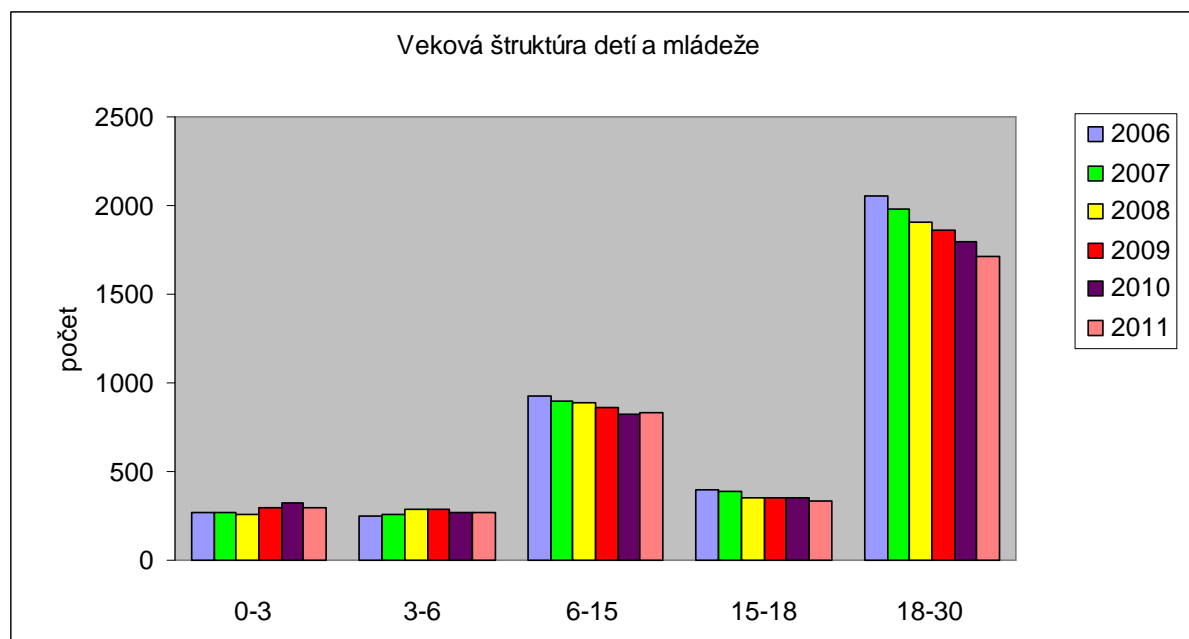
Pomery medzi predproduktívnou, produktívnou a poproduktívnou skupinou obyvateľstva vypovedajú o miere perspektívnosti sídelnej populácie. Štruktúra obyvateľstva riešeného územia podľa vekových skupín zahŕňa tabuľka č. 2

Tab. č. 2

Rok	Poč.obyv. k 31.12	Veková štruktúra detí a mládeže						
		0 – 3	3 – 6	6 – 15	15 – 18	18 – 30	30 – 62	62 +
2006	10777	272	253	925	397	2060	5037	1833
2007	10759	266	259	901	390	1982	5131	1830
2008	10719	263	283	887	351	1911	5219	1805
2009	10791	297	283	861	349	1858	5297	1846
2010	10756	324	268	823	351	1797	5352	1841
2011	10703	300	267	833	337	1714	5400	1852

Vekovú štruktúru detí a mládeže podľa jednotlivých vekových skupín v sledovanom období znázorňuje graf č. 2

Graf č. 2



4.1.3. Štruktúra obyvateľstva mesta podľa národnostného zloženia

Podľa národnostného zloženia je v Kolárove najpočetnejšou národnosťou maďarská, ktorá je zastúpená 78,55 %-ným podielom z obyvateľstva. Druhou dominantnou je slovenská národnosť s 15,85 %-ným zastúpením. Ďalšou skupinou sú obyvatelia inej národnosti s 3,88 %-ným podielom a nedefinovaná národnosť s 1,72 %-ným podielom. (Zdroj: evidencia obyvateľstva).

4.2. Prehľad demografického vývoja v obciach regiónu

Počet narodených detí v regióne má vplyv na migračný pohyb obyvateľstva mesta Kolárovo. Prehľad počtu narodených detí vo vybraných obciach (ročníky 2002 až 2010) obsahuje tabuľka č. 3

Tab. č. 3

	2002	2003	2004	2005	2006	2007	2008	2009	2010
Bodzianske Lúky	3	2	0	1	3	1	1	1	0
Čalovec	11	4	8	14	4	18	16	13	18
Dedina Mládeže	2	3	6	2	1	1	2	4	4
Kameničná	13	18	20	13	14	24	18	16	19
Komoča	4	8	3	6	5	5	7	13	5
Zemné	31	23	21	27	21	20	33	28	27
Spolu	64	58	58	63	48	69	77	75	73

Z uvedeného prehľadu je zrejmé, že podobne ako v prípade mesta Kolárovo aj na vidieku pretrváva tendencia stagnácie alebo mierného nárastu počtu narodených detí.

Odporúčania komisie školstva, výchovy a vzdelávania na programové obdobie 2012-2016:

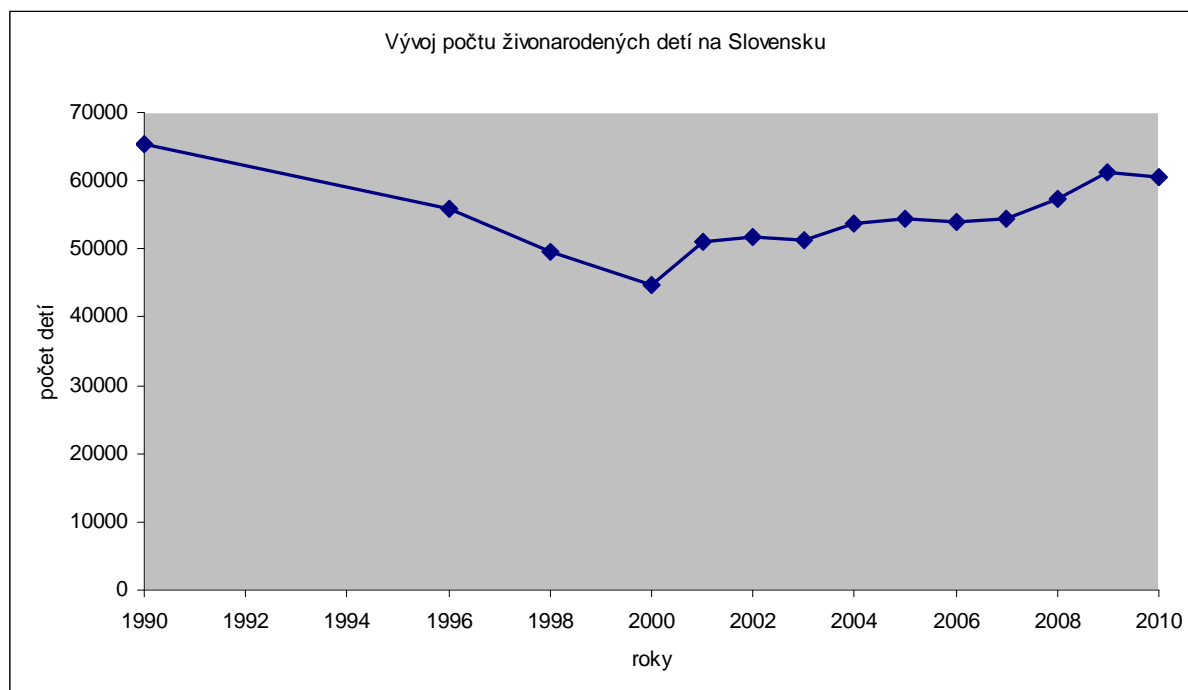
1. Štrategickým cieľom je, aby deti z regiónu pokračovali v štúdiu v Kolárove, preto harmonizácia dopravy je nevyhnutná. Napríklad zosúladenie času príchodu autobusov a začiatku vyučovania resp. ukončenia.
2. Po zverejnení údajov sčítania obyvateľov štatistické údaje treba aktualizovať.

4.3. Trend a prognóza vývoja počtu detí a žiakov v zriaďovateľskej pôsobnosti mesta

Prognóza vývoja počtu detí a žiakov sa odvíja od demografického vývoja na Slovensku. Na základe dostupných materiálov Štatistického úradu SR je evidentné, že pokles počtu živonarodených detí je celoštátny trend, ktorý v časti kopíruje aj mesto Kolárovo. Najvýraznejší regres bol zaznamenaný v rokoch 1990 – 2000, po tomto roku je zaznamenaný nižší pokles, ktorý ale pretrváva. V nasledujúcich rokoch sa predpokladá zastavenie tohto negatívneho trendu a postupne mierny nárast počtu narodených detí.

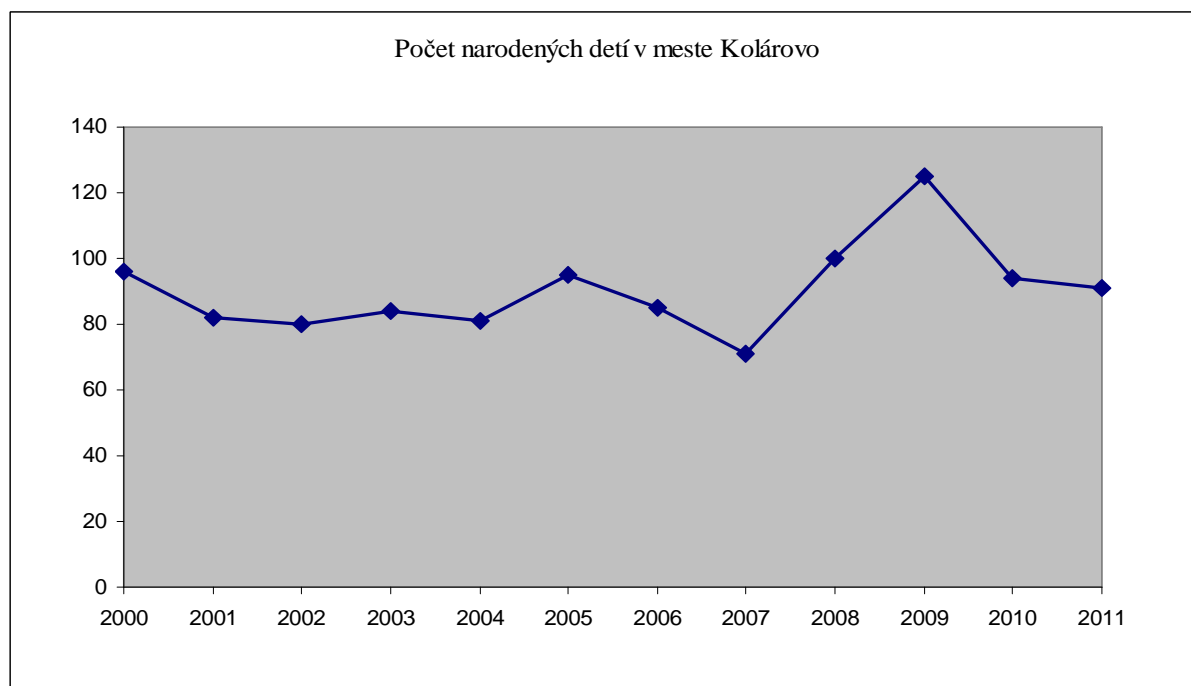
Vývoj počtu živonarodených detí na Slovensku znázorňuje graf č. 3

Graf č. 3



Vývoj počtu narodených detí v meste Kolárovo znázorňuje graf č. 4

Graf č. 4



Z uvedeného grafu č. 4 vyplýva, že od roku 2000 do roku 2004 počet narodených detí v meste Kolárovo mal vyrovnaný charakter. V roku 2005 dochádzalo k miernemu nárastu počtu narodených detí, ale v roku 2007 dosiahol najnižší počet narodených detí v sledovanom období. Od roku 2007 nasledoval výrazný nárast a v roku 2009 dosahoval vrchol v počte narodených detí v meste Kolárovo až 125 narodených detí. V roku 2010 počet narodených detí klesal, takisto aj v roku 2011.

Počet narodených detí z pohľadu návštevnosti v materských a základných školách obsahuje tabuľka č. 4

Tab. č. 4

Narodené deti	Navštevujú	Navštevujú ZŠ
v období od–do	MŠ v školskom roku	v školskom roku
1.9.1999-31.8.2000	97	2003/2004
1.9.2000-31.8.2001	81	2004/2005
1.9.2001-31.8.2002	75	2005/2006
1.9.2002-31.8.2003	98	2006/2007
1.9.2003-31.8.2004	84	2007/2008
1.9.2004-31.8.2005	94	2008/2009
1.9.2005-31.8.2006	99	2009/2010
1.9.2006-31.8.2007	83	2010/2011
1.9.2007-31.8.2008	100	2011/2012
1.9.2008-31.8.2009	109	2012/2013
1.9.2009-31.8.2010	101	2013/2014
1.9.2010-31.8.2011	90	2014/2015

Uvedená tabuľka č. 4 predpokladá, koľko detí a žiakov bude potenciálne navštevovať materskú školu a základnú školu v školskom roku, kedy dosiahnu 3 roky alebo 6 rokov veku.

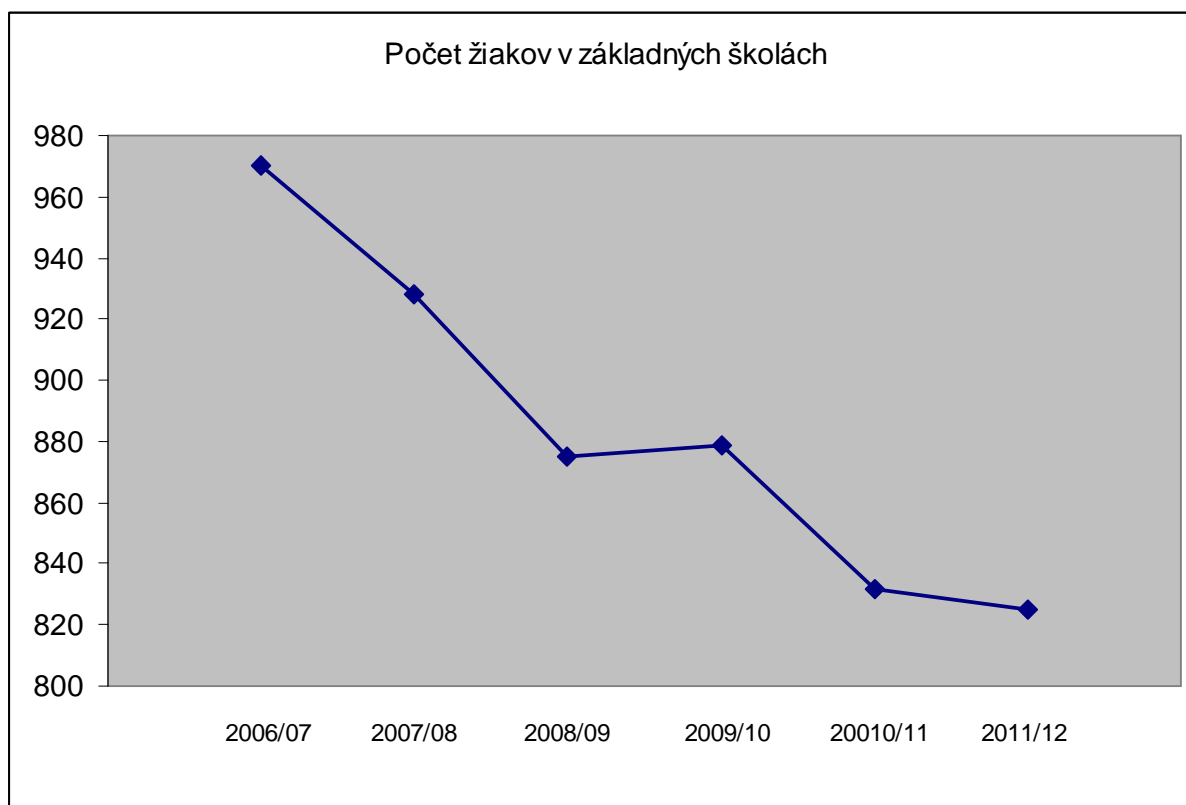
Vývoj počtu zapísaných žiakov do prvého ročníka základných škôl v zriaďovacej pôsobnosti Mesta Kolárovo, počet žiakov končiacich 9. ročník, počet tried a celkový počet žiakov resp. porovnanie podľa školských rokov obsahuje tabuľka č. 5

Tab. č. 5

Školský rok	počet zapísaných žiakov do 1.r. ZŠ	počet žiakov konč. 9. r.	počet tried spolu	počet žiakov spolu	nárast alebo pokles počtu žiakov spolu
2006/2007	109	108	49	970	
2007/2008	92	116	48	928	-42
2008/2009	76	108	46	875	-95
2009/2010	108	105	45	879	-91
2010/2011	93	90	45	832	-138
2011/2012	89	108	46	825	-145

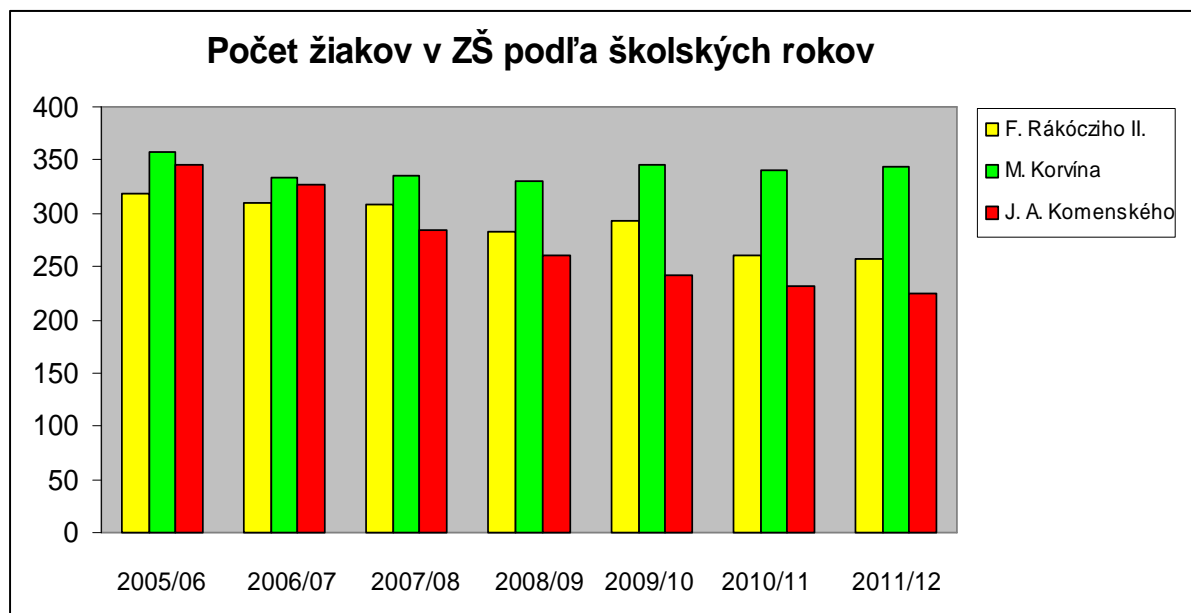
Vývoj počtu žiakov základných škôl podľa školských rokov znázorňuje graf č. 5

Graf. č. 5



Vývoj počtu žiakov jednotlivých základných škôl znázorňuje graf č. 6

Graf. č. 6



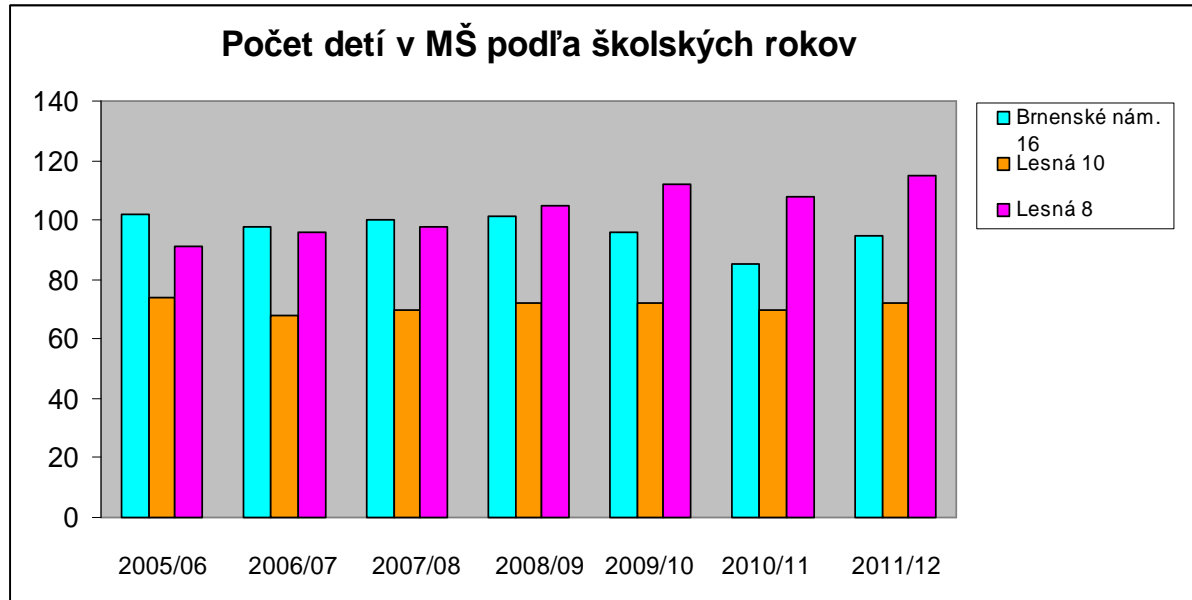
Vývoj počtu detí a žiakov materských škôl a základných škôl obsahuje tabuľka č. 6

Tab. č. 6

školský rok	počet detí v MŠ			počet detí v ZŠ		
	Brnenské mán. 16	Lesná 10	Lesná 8	Rákócziho II.	M. Korvína	J. A. Komenského
2005/2006	102	74	91	319	357	345
2006/2007	98	68	96	309	334	327
2007/2008	100	70	98	308	336	284
2008/2009	101	72	105	283	331	261
2009/2010	96	72	112	292	346	241
2010/2011	85	70	108	260	340	232
2011/2012	95	72	115	257	344	224

Vývoj počtu detí jednotlivých materských škôl znázorňuje graf č. 7

Graf. č. 7



Zo spracovaného demografického vývoja je obtiažne predvídať naplnenosť predškolských zariadení deťmi, nakoľko na rozdiel od základných škôl tieto nie sú povinné a nie celé populačné ročníky musia navštevovať materské školy.

Podobne nie je reálne predvídať počet tried v materských školách podľa národnostného zloženia, nakoľko počet zapísaných detí do materských škôl je známy až po zápise.

Ako vyplýva z doterajšieho a predpokladaného demografického vývoja obyvateľstva v meste, je možné konštatovať, že kapacita škôl a školských zariadení je toho času postačujúca a je ekonomicky reálne uvažovať o optimalizácii siete materských škôl.

Prognózy demografického vývoja mesta Kolárovo rozhodným spôsobom ovplyvňujú a budú ovplyvňovať aj v ďalších rokoch koncepciu rozvoja školstva v meste.

Klesajúci počet tried a počet žiakov v základných školách mesta Kolárovo podľa stavu k 15. 9. 2006, 15. 9. 2007, 15. 9. 2008, 15. 9. 2009, 15. 9. 2010 a 15. 9. 2011 prezentuje tabuľka č. 5. Kým v školskom roku 2006/2007 navštevovalo základné školy v zriaďovateľskej pôsobnosti mesta 970 žiakov, v školskom roku 2011/2012 je to 825 žiakov, čo predstavuje za 5 rokov pokles o 145 žiakov.

Demografický vývoj populácie školopovinných detí v meste Kolárovo sa prejavuje tiež vo zvýšenom počte odchádzajúcich žiakov deviatych ročníkov a nižšieho počtu žiakov prichádzajúcich do prvých ročníkov, vid' tabuľka č. 5.

Demografický vývoj počtu žiakov v školských rokoch od 2005/2006 do 2011/2012 a predpokladaný vývoj do roku 2017/2018 spracovaný z evidencie obyvateľstva nasvedčuje tomu, že trend znižovania sa počtu žiakov bude pokračovať.

Nepriaznivý demografický vývoj obyvateľstva môže aspoň sčasti pozitívne ovplyvniť mestom zahájená rozsiahla bytová výstavba a vybudovanie priemyselného parku, v dôsledku ktorých sa predpokladá zvýšený záujem mladých rodín usadiť sa v meste Kolárovo.

Vývoj počtu žiakov Základnej umeleckej školy v Kolárove obsahuje tabuľka č. 7

Tab. č. 7

Školský rok	počet žiakov
2005/2006	314
2006/2007	291
2007/2008	275
2008/2009	287
2009/2010	312
2010/2011	273
2011/2012	254

Vývoj počtu žiakov v Základnej umeleckej škole má klesajúcu tendenciu.

Je to spôsobené tým, že od školského roku 2010/2011 sa zmenil systém vo vykázaní počtu žiakov.

Do školského roka 2009/2010 žiak základnej umeleckej školy sa započítaval toľko krát, koľko odborov navštevoval. Od školského roka 2010/2011 žiak základnej umeleckej školy v individuálnej forme vyučovania sa započítava pri zbere údajov najviac jedenkrát. Takisto žiak základnej umeleckej školy v skupinovej forme vyučovania sa započítava pri zbere údajov najviac jedenkrát.

Vývoj počtu žiakov (detí) v Centre voľného času obsahuje tabuľka č. 8

Tab. č. 8

Školský rok	počet žiakov
2005/2006	610
2006/2007	487
2007/2008	489
2008/2009	560
2009/2010	516
2010/2011	370
2011/2012	384

Vývoj počtu žiakov v Centre voľného času má klesajúcu tendenciu.

Je to spôsobené tým, že od školského roku 2010/2011 sa zmenil systém vo vykázaní počtu žiakov. Do školského roka 2009/2010 žiak Centra voľného času sa započítaval toľko krát, koľko aktivít navštevoval. Od školského roka 2010/2011 žiak môže byť započítaný iba raz, bez ohľadu na to, koľko aktivít navštevuje.

4.4. Trend vývoja počtu detí a žiakov mimo zriaďovateľskej pôsobnosti mesta

Vývoj počtu žiakov špeciálnych základných škôl v Kolárove obsahuje tabuľka č. 9

Tab. č. 9

Školský rok	Špeciálna ZŠ, Lesná číslo 9	Špeciálna ZŠ s VJM, Remeselnícka 2
2005/2006	31	39
2006/2007	39	44
2007/2008	41	48
2008/2009	45	42
2009/2010	47	46
2010/2011	46	47
2011/2012	51	43

Vývoj počtu žiakov stredných škôl v Kolárove obsahuje tabuľka č. 10

Tab. č. 10

Školský rok	Cyrkevné gymnázium s VJM, Brnenské nám. 15	Súkromná stredná odborná škola s VJM	z toho diaľko vý štúdium:
2005/2006	162	404	
2006/2007	147	391	
2007/2008	142	400	30
2008/2009	134	408	16
2009/2010	117	424	28
2010/2011	104		
2011/2012	93		

Vývoj počtu žiakov Cirkevnej základnej školy v Kolárove obsahuje tabuľka č. 11

Tab. č. 11

Školský rok	počet žiakov
2005/2006	-
2006/2007	-
2007/2008	-
2008/2009	-
2009/2010	10*
2010/2011	33
2011/2012	54

* V školskom roku 2009/10 Cirkevná základná škola Panny Márie v Kolárove nebola ešte zriadená, Spojená cirkevná škola MARIANUM s VJM, Komárno otvorila detašovanú triedu. V školskom roku 2010/2011 bola zriadená Cirkevná základná škola Panny Márie v Kolárove. Dovtedy prijatí žiaci pokračovali štúdiom už ako žiaci Cirkevnej základnej školy Panny Márie v Kolárove.

4.5. Trend vývoja počtu žiakov na území mesta Kolárovo

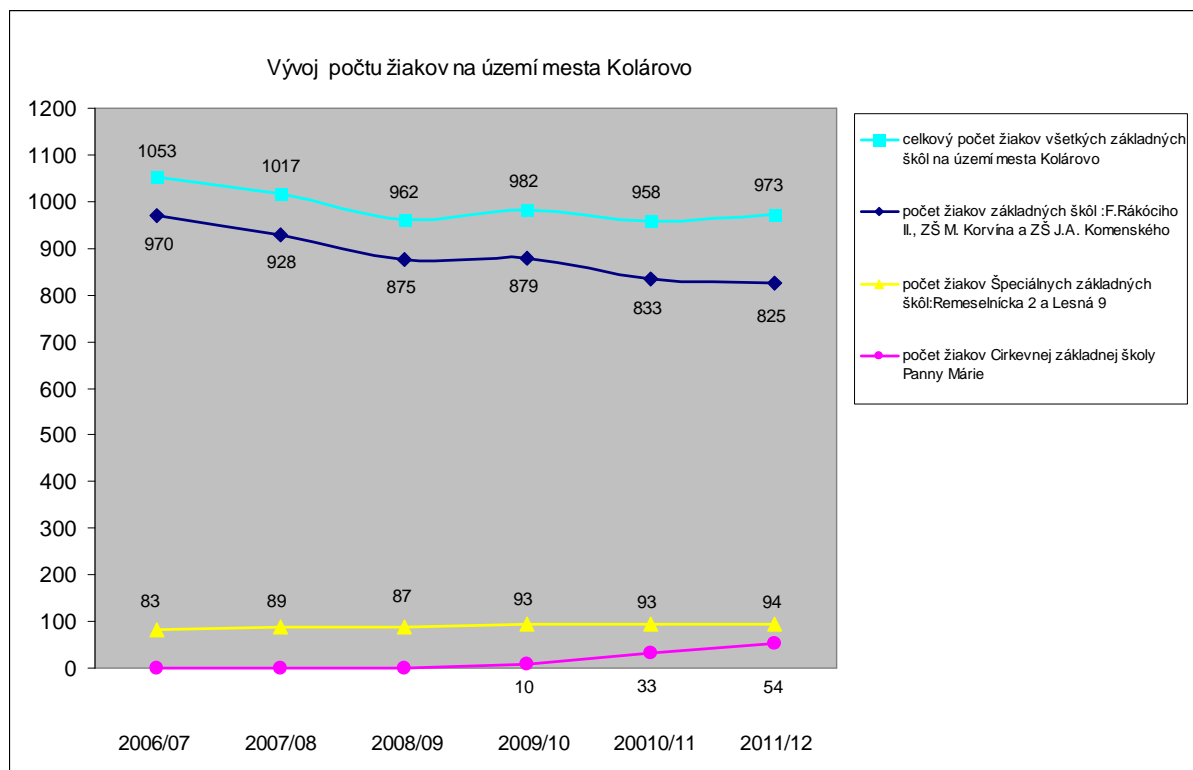
Vývoj počtu žiakov na území mesta Kolárovo obsahuje tabuľka č. 12, ktorá obsahuje počet žiakov základných škôl v zriaďovateľskej pôsobnosti mesta Kolárovo, počet žiakov Cirkevnej základnej školy Panny Márie, počet žiakov Špeciálnych základných škôl a celkový počet žiakov všetkých základných škôl na území mesta Kolárovo.

Tab. č. 12

Školský rok	Počet žiakov ZŠ F.Rákócziho II, ZŠ M. Korvína a ZŠ J.A. Komenského	Počet žiakov Cirkevnej ZŠ Panny Márie	Počet žiakov Špeciálnych ZŠ, Remeseľnícka 2 a Lesná 9	Celkový počet žiakov všetkých základných škôl na území mesta
2006/2007	970	-	83	1053
2007/2008	928	-	89	1017
2008/2009	875	-	87	962
2009/2010	879	10	93	982
2010/2011	833	33	93	958
2011/2012	825	54	94	973

Vývoj počtu žiakov na území mesta Kolárovo znázorňuje graf č. 8

Graf č. 8



5. Súčasný stav, úlohy a ciele škôl a školských zariadení, ktorých zriaďovateľom je mesto Kolárovo

5.1 Základné školy

Základná škola v súlade s princípmi a cieľmi výchovy a vzdelávania podporuje rozvoj osobnosti žiaka vychádzajúc zo zásad humanizmu, rovnakého zaobchádzania, tolerancie, demokracie a vlastenectva, a to po stránke rozumovej, mravnej, etickej, estetickej, pracovnej a telesnej. Poskytuje žiakovi základné poznatky, zručnosti a schopnosti v oblasti jazykovej, prírodovednej, spoločenskovednej, umeleckej, športovej, zdravotnej, dopravnej a ďalšie poznatky a zručnosti potrebné na jeho orientáciu v živote a v spoločnosti a na jeho ďalšiu výchovu a vzdelávanie. Základná škola zabezpečuje výchovu a vzdelávanie prostredníctvom vzdelávacích programov, ktoré poskytujú základné vzdelanie.

Štatistické údaje o vývoji počtu žiakov v základných školách podľa školských rokov znázorňuje graf číslo 5 bodu 4.

Základná škola má deväť ročníkov. Člení sa na prvý a druhý stupeň, v ktorých sa vzdelávanie realizuje samostatnými na seba nadväzujúcimi vzdelávacími programami. Prvý stupeň základnej školy tvorí prvý až štvrtý ročník. Druhý stupeň základnej školy tvorí piaty až deviaty ročník. Triedy podľa charakteru vzdelávacieho programu sú spravidla delené na skupiny. Do triedy základnej školy sú začlenení žiaci so špeciálnymi výchovno-vzdelávacími potrebami.

a) **Základná škola Františka Rákócziho II. s vyučovacím jazykom maďarským - II. Rákóczi Ferenc Alapiskola, V. Palkovicha 3, Kolárovo**

Škola je zapojená do projektov: Nadácia Pázmány Péter Alapítvány, MPC, Školský prieskum ESPAD, Národný program boj proti drogám, Zdravá škola.

Popis školy: Počet tried na vyučovanie je 16, škola má telocvičňu. Z dôvodu veľkosti budovy nie je možné vytvoriť odborné učebne (okrem učebne informatiky), čím sú sťažené podmienky na vykonanie kvalitnej práce hlavne na hodinách prírodovedných predmetov (chémia, prírodopis, fyzika, matematika), cudzích jazykov, hudobnej výchovy a technickej výchovy. Škola má školskú knižnicu, samostatné kabinety pre učebné pomôcky jednotlivých predmetov. V škole je zavedený internet. Triedy sú vybavené novými školskými nábytkami a sú vymenené osvetľovacie telesá.

Škola v koncepčnom zámere rozvoja školy si určila nasledovné ciele:

- vo výchovno – vzdelávacom procese poskytnúť žiakom vzdelávací program so zameraním na prírodovedné predmety a tým udržiavať profiláciu školy,
- vytvoriť podmienky pre rozvoj nadaných žiakov diferenciaciou a možnosťou voľby množstva nepovinných predmetov a vhodným rozdelením voliteľných hodín,
- vytvoriť podmienky pre vzdelávanie žiakov zo sociálne znevýhodneného prostredia,

- rozvíjať u žiakov emocionálnu inteligenciu, schopnosť prijímať a niest' osobnú zodpovednosť pri plnení úloh, vážiť si, rešpektovať a tolerovať odlišnosť iných ľudí,
- správať sa mravne a udržiavať harmonické medziľudské vzťahy,
- venovať veľkú pozornosť výučbe informatiky a výpočtovej techniky,
- vytvoriť podmienky na mimoškolskú činnosť žiakov pod odborným vedením pedagogických zamestnancov a takto zvyšovať duševnú a telesnú zdatnosť žiakov,
- venovať veľkú pozornosť vyučovaniu štátneho jazyka komunikatívnym spôsobom, klásť dôraz na konverzáciu,
- zabezpečiť širokú škálu záujmových útvarov,
- motivovať pedagogických zamestnancov naďalej sa permanentne vzdelávať, zvyšovať si kvalifikáciu a budovať svoj kariérový postup,
- umožniť pedagogickým zamestnancom podieľať sa na riadení školy a rozhodovaní v dôležitých veciach výchovy a vzdelávania žiakov,
- zdokonaľovanie pedagogických zamestnancov v práci s PC a internetom, využívanie moderných informačných technológií v každodennej praxi,
- zamestnanci svojimi postojmi a názormi, prácou a komunikáciou na verejnosti zásadne zastupovali záujmy školy, vytvárali dobré meno školy a udržiavali dobré medziľudské vzťahy na pracovisku,
- motivovať pedagogických zamestnancov k štúdiu odbornej literatúry a špeciálnej pedagogiky, ktorá bude pri súčasnom trende individuálneho prístupu k žiakom nevyhnutnou formou vzdelania pedagóga.

b) Základná škola Mateja Korvína s vyučovacím jazykom maďarským – Corvin Mátyás Alapiskola, Školská 6, Kolárovo

Škola je zapojená do projektov: Nadácia Pázmány Péter Alapítvány, MPC, Projekt jazykové laboratórium, Škola podporujúca zdravie, Projekt Výchova k manželstvu a rodičovstvu, Národný program boj proti drogám, Projekt Otvorená škola.

Popis školy: Škola má 11 odborných učební (učebne jazykové, 3 učebne výpočtovej techniky, lab. chémie, fyziky a prírodopisu, školská cvičná kuchyňa) je zavedený internet. Budova školy prešla rekonštrukciou (výmena okien, zateplenie). Škola je vybavená s bohatou výpočtovou technikou, v mediálnej učebni je interaktívna tabuľa. Škola disponuje školskou knižnicou.

V koncepčnom zámere škola si určila nasledovnú stratégiu a ciele:

- poskytovať žiakom vzdelávací program v humanistickom smere a tým udržiavať profiláciu školy,
- uplatňovať humanizáciu a demokratizáciu výchovy a vzdelávania vo všetkých predmetoch,
- skvalitniť ďalšie vzdelávanie učiteľov,
- prehľbovať, rozvíjať a rozširovať odborné, pedagogické zručnosti a vedomosti učiteľov,
- neustále zdokonaľovať informačný systém školy,
- udržiavať spoluprácu rodiny a školy,
- vzťah učiteľ-žiak založiť na vzájomnej úcte, tolerancii, spolupráci a rešpektovať názory detí a používať výchovné opatrenia zlučiteľné s ľudskou dôstojnosťou dieťaťa,

- v spolupráci Centrom pedagogickej a psychologickkej poradne venovať individuálny prístup žiakom so špeciálnymi výchovno-vzdelávacími potrebami,
- poskytnúť žiakom kvalitné vyučovanie cudzieho jazyka,
- rozvíjať počítačovú a informačnú gramotnosť,
- rozvoj pohybovej činnosti a športu,
- ponúknuť širokú škálu záujmových útvarov.

Na základe uznesenia Mestského zastupiteľstva v Kolárove č. 249/2012 B6 zo dňa 6.2.2012 na ZŠ M.Korvína otvoriť nultý ročník na školský rok 2012/2013 v prípade splnenia právnych podmienok.

c) **Základná škola Jána Amosa Komenského, Rábska 14, Kolárovo**

Škola je zapojená do projektov: Zelená škola (Eco-Schools), Klimatická Aliancia, BEAGLE, Ekostopa, Studňa Európy, Školské ovocie, Recyklohry

Popis školy: Počet tried na vyučovanie je 13. Odborné učebne v počte 7 slúžia na vyučovanie informačno-komunikačnej technológie, fyziky, chémie, prírodovedy, hudobnej výchovy, anglického a nemeckého jazyka. Škola disponuje s dielňou, telocvičnou, školskou knižnicou, školskou cvičnou kuchyňou. Budova školy prešla rekonštrukciou (výmena okien, zateplenie).

Škola v koncepčnom zámere si určila nasledovné ciele vo výchove a vzdelávaní:

- poskytovať žiakom vzdelávací program so zameraním na udržiavanie profilácie školy,
- rozvíjať osobnosť žiaka, jeho nadanie aj fyzické schopnosti tak, aby získal kľúčové kompetencie človeka,
- rozvíjať čitateľskú gramotnosť na všetkých predmetoch - rozvíjať analytické myslenie, schopnosť tvorivo a kriticky riešiť problémy,
- pracovať s modernými informačnými technológiami,
- rozvíjať gramotnosť, aby žiak komunikoval v cudzom jazyku na zodpovedajúcej úrovni,
- postupne zavádzať projektové vyučovanie,
- formovanie a rozvíjanie osobnosti žiaka mimoškolskými aktivitami,
- venovať pozornosť výchove zameranej na zdravý zdravotný štýl, posilňovanie úcty k prírodnému prostrediu,
- šíriť dobré meno školy,
- motivovať pedagogických zamestnancov naďalej sa permanentne vzdelávať, zvyšovať si kvalifikáciu a budovať svoj kariérový postup,
- zdokonaľovanie pedagogických zamestnancov v práci s PC a internetom, využívanie moderných informačných technológií v každodennej praxi.

Odporúčania komisie školstva, výchovy a vzdelávania na programové obdobie 2012-2016:

1. Riaditelia základných škôl po zápise oznámia zriaďovateľovi presný počet prihlásených detí. Z dôvodu efektívnejšieho využitia finančných zdrojov na základe získaných údajov zriaďovateľ určí počet tried 1. ročníkov pre jednotlivé základné školy resp. v zákonom stanovených prípadoch (zákon č. 245/2008 Z.z. o výchove a vzdelávaní - školský zákon) podá návrh školským radám na úpravu maximálneho počtu detí v jednotlivých triedach.
2. ZŠ Korvína: plniť ukazovatele podchytené v mestom podanej žiadosti o nenávratný finančný príspevok na Ministerstvo výstavby a regionálneho rozvoja SR. Názov projektu: THE SCHOOL OF CHANCE – Rekonštrukcia budovy ZŠ Mateja Korvína v Kolárove. Príklady ukazovateľov do roku 2014: poskytnutie inováčných služieb, vytvorenie pracovných miest pre 41 zamestnancov, zvýšenie pracovných miest obsadených mužom o 1, ženou o 1, z ktorých jedna pracovná pozícia sa obsadí príslušníkom marginalizovanej rómskej komunity podporujúc tak rodovú aj etnickú rovnosť založenú len na kvalifikačnej úrovni danej osoby atď.. Riaditeľ ZŠ rozpracuje návrh plnenia ukazovateľov a predloží mestskému zastupiteľstvu na schválenie do termínu 30.06.2012.
3. ZŠ Komenského: plniť ukazovatele podchytené v mestom podanej žiadosti o nenávratný finančný príspevok na Ministerstvo výstavby a regionálneho rozvoja SR zo dňa 15.6.2009. Názov projektu: Rekonštrukcia budov ZŠ Jána Amosa Komenského v Kolárove. Jeden z ukazovateľov do roku 2016: poskytnutie inovovaných služieb. Prvým krokom plnenia tejto úlohy: riaditeľ ZŠ rozpracuje návrh inováčných služieb podľa metodiky projektu (napríklad vytvorenie IKT učebne) a predloží mestskému zastupiteľstvu na schválenie do termínu: 30.06.2012.
4. ZŠ majú zvyšovať efektivitu funkčnosti a použiteľnosti školskej knižnice.
5. V rámci spolupráce základných škôl treba doriešiť zamestnanie psychológa, logopéda, špeciálneho pedagóga – v prvom rade z normatívnych zdrojov.
6. Zapracovanie miestnych a regionálnych historických, kultúrnych a prírodných hodnôt do jednotlivých školských vzdelávacích programov.

5.2 Školské kluby detí

Školský klub detí zabezpečuje pre deti, ktoré plnia povinnú školskú dochádzku na základnej škole, nenáročnú záujmovú činnosť podľa výchovného programu školského zariadenia zameranú na ich prípravu na vyučovanie a na uspokojovanie rozvíjanie ich záujmov v čase mimo vyučovania a v čase školských prázdnin.

Školský klub detí sa člení na oddelenia spravidla podľa veku detí, pričom ich počet v oddelení upravuje zákon č. 245/2008 Z. z. o výchove a vzdelávaní a o zmene a doplnení niektorých zákonov.

Pri každej základnej škole funguje školský klub detí s rovnakým vyučovacím jazykom ako škola.

Odporúčania komisie školstva, výchovy a vzdelávania na programové obdobie 2012-2016:

1. Výchovno – vzdelávaciu činnosť aj naďalej uskutočniť podľa výchovného programu. Výchovný program aktualizovať v súlade s princípmi a cieľmi výchovy a vzdelávania ZŠ.

5.3 Základná umelecká škola

Základná umelecká škola zabezpečuje umeleckú výchovu a vzdelávanie podľa vzdelávacieho programu odboru vzdelávania prevažne pre žiakov základnej školy. Základná umelecká škola môže organizovať aj štúdium pre deti vo veku pred plnením povinnej školskej dochádzky, žiakov stredných škôl a dospelých.

Vývoj počtu žiakov Základnej umeleckej školy v Kolárove obsahuje tabuľka č. 7 bodu 4.

Základná umelecká škola poskytuje základné umelecké vzdelanie, pripravuje na štúdium odborov vzdelávania umeleckého zamerania v stredných školách a v konzervatóriách; pripravuje aj na štúdium na vysokých školách s pedagogickým alebo umeleckým zameraním. Základná umelecká škola v Kolárove má zriadené odbory: hudobné, výtvarné, tanečné. Vyučovanie prebieha v jazyku slovenskom a v jazyku maďarskom.

Škola v koncepčnom zámere si určila nasledovné ciele:

- naďalej zachovať hudobný, tanečný a výtvarný odbor,
- postupné zvýšenie školného - príspevku rodičov na úhradu nákladov spojených so štúdiom,
- zabezpečiť čo najväčší počet záujemcov o štúdium v rámci možnosti tak, aby sa preferovala kvalita vyučovania nad kvantitou prijatých žiakov,
- zabezpečiť čo najčastejšie prezentovanie školy jednotlivými odbormi na rôznych podujatiach,
- získavanie sponzorov na kultúrne akcie,
- v práci so žiakmi sa zameriavať na výchovu k umeleckému cíteniu a láske k umeniu hudobnému, výtvarnému i tanečnému,
- talentovaným žiakom umožniť získanie najväčšieho majstrovstva v danom odbore.

Odporúčania komisie školstva, výchovy a vzdelávania na programové obdobie 2012-2016:

1. Dlhodobým zámerom je zlepšenie technického stavu hudobných nástrojov a materiálo-technického vybavenia školy,
2. hlavnou úlohou je rozvoj individuálnych daností, talentu, získanie širších základov pre štúdium v umeleckom odbore, výchova k sebadisciplíne, k slušnému vystupovaniu na verejnosti, k samotnému mysleniu a koncentrácii k vrcholovým výkonom žiakov.

5.4 Centrum voľného času

Centrum voľného času zabezpečuje výchovno-vzdelávaciu, záujmovú, rekreačnú činnosť detí od 3 rokov a mládeže do 30 rokov a ich rodičov v jazyku slovenskom a v jazyku maďarskom. CVČ je školským zariadením s celoročnou činnosťou.

Centrum voľného času prevádzkuje športovú ubytovňu za účelom ubytovania športovcov pri udalostiach organizovaných mestom a fit-centrum, ktorého poslaním je poskytnutie možnosti rozumného trávenia voľného času, vytváranie podmienok budovania a zachovania zdravého životného štýlu mládeže. CVČ sa člení podľa záujmových oblastí na oddelenia:

oddelenie spoločenských vied a etiky, oddelenie prírodovedné, oddelenie telovýchovy a turistiky, oddelenie ľudového tanca, oddelenie Fit-centra, oddelenie športovej ubytovne, klub pre zdravotne postihnuté deti – Domino, multifunkčné ihrisko

CVČ je v prevádzke v pracovných dňoch od 7 hodín do 21 hodín a v sobotu podľa rozvrhu hodín. CVČ v letných mesiacoch má osobitný prevádzkový režim v rámci: športovo-rekreačného tábora, tábora zručnosti, tábora pri vode, sústredenie sálovej cyklistiky, sústredenie judistov, je spoluorganizátorom Kolárovo Cup a podobne.

Vývoj počtu žiakov (detí) v Centre voľného času obsahuje tabuľka č. 8 bodu 4.

Odporúčania komisie školstva, výchovy a vzdelávania na programové obdobie 2012-2016:

1. V zmysle uznesenia Mestského zastupiteľstva v Kolárove č. 141/2011 zo dňa 27.6.2011 treba pripraviť zmenu právneho postavenia CVČ na rozpočtovú organizáciu odo dňa 1.1.2013.

5.5 Materské školy

Materská škola podporuje osobnostný rozvoj detí v oblasti sociálno-emocionálnej, intelektuálnej, telesnej, morálnej, estetickej, rozvíja schopnosti a zručnosti, utvára predpoklady na ďalšie vzdelávanie. Pripravuje na život v spoločnosti v súlade s individuálnymi a vekovými osobitosťami detí.

Materská škola zabezpečuje výchovu a vzdelávanie prostredníctvom školského vzdelávacieho programu, ktorý poskytuje predprimárne vzdelanie.

Štatistické údaje o narodených deťoch, o návštevosti materských škôl obsahuje tabuľka č. 4 a tabuľka č. 6 a graf. č. 7. bodu 4.

a) Materská škola s vyučovacím jazykom maďarským – Óvoda, Brnenské námestie 16, Kolárovo

Materská škola poskytuje predprimárne vzdelanie na základe školského vzdelávacieho programu Čarovná záhrada víl – Varázslatos Tündérkert. Je zapojená do projektov: Škola podporujúca zdravie – Zdravá škola, Školské ovocie, Zdravá mliečna škola, Recyklohry, Oslavy, podujatia, Ľudová tradícia.

Materská škola je štvortriedne, účelové zariadenie, ktoré prevádzkuje 4 maďarské triedy. Poskytuje celodennú starostlivosť deťom vo veku 3 – 6 rokov, pre deti s odloženou školskou dochádzkou. Triedy sú podľa možnosti homogénne.

Materská škola sa skladá z 5 pavilónov, ktoré sa spájajú chodbou. V štyroch pavilónoch sú umiestnené triedy s príslušenstvom, ktoré spája dlhá spájacia chodba, v ktorom je umiestnená jedáleň. V piatom pavilóne je kuchyňa s príslušenstvom.

Škola v koncepčnom zámere si určila nasledovné ciele:

- do výchovno-vzdelávacieho procesu začleňovať prvky z aktuálnych národných programov: Národný program podpory zdravia, Národný program prevencie obezity, Národný program boja proti drogám, Národný program duševného zdravia,
- pri revidovaní školského vzdelávacieho programu využiť možnosti (blízkosť okolia mŕtveho ramena Malého Dunaja) v záujme komplexného formovania osobnosti, ochranárske postoje k prírode a zdravého vývinu detí,
- metodické združenie využívať na skvalitňovanie priebehu a výsledkov výchovno-vzdelávacej činnosti, a na zvyšovanie profesionality učiteliek,
- vytvoriť podľa záujmu detí a rodičov rôzne záujmové krúžky (výtvarný, dramatický – bábkový, športový – pohybový, tanečný – ľudový/moderný),
- vytvoriť vhodné podmienky na zaškolenie detí, pripraviť deti na vstup na primárne vzdelávanie v základnej škole a na ďalší aktívny život v spoločnosti,
- zvýšiť kvalitu jazykovej prípravy zo slovenského jazyka – klásť väčší dôraz na komunikáciu,
- vytvoriť podmienky na hlbšiu spoluprácu s rodinou (otvorené dni, odborné prednášky, spoločné podujatia, oslavy), skvalitňovať informovanosť rodičov o aktualitách MŠ, o svojich deťoch,
- vo výchovno-vzdelávacom procese využívať nové metódy a formy, didaktické materiály a informačno-komunikačnú technológiu – interaktívne tabule,
- vytvoriť také podmienky, aby každý pedagogický a odborný zamestnanec mal záujem sa neustále vzdelávať, zdokonaľovať svoje pedagogické majstrovstvo,
- zvýšenie zručností IKT učiteliek a zamestnancov MŠ, získané vedomosti aplikovať do výchovno-vzdelávacej činnosti, využívať informačno-komunikačné technológie.

b) Materská škola s vyučovacím jazykom slovenským a maďarským – Óvoda, Lesná 8,

Materská škola pracuje od roku 1995 podľa metodiky Krok za krokom. Škola je zapojená do projektov: Európsky deň rodičov a školy IX., Škola podporujúca zdravie, Environmentálny projekt, Stretnutie troch generácií.

Materská škola je päťtriedne účelové zariadenie, ktoré prevádzkuje dve triedy s vyučovacím jazykom slovenským a 3 triedy s vyučovacím jazykom maďarským. Poskytuje celodennú starostlivosť deťom vo veku 3-6 rokov, pre deti s odloženou školskou dochádzkou a integrované deti. Triedy sú heterogénne. Materská škola sa skladá z troch budov: v I. pavilóne sú dve triedy s vyučovacím jazykom maďarským, v II. pavilóne sú triedy s vyučovacím jazykom slovenským a v III. pavilóne je malá trieda s vyučovacím jazykom maďarským. Tu sa nachádza aj školská jedáleň. Strava sa roznáša do každej triedy, kde sú vybavené malé kuchynky na výdaj jedál.

Na základe uznesenia Mestského zastupiteľstva v Kolárove č. 141/2011 A3 zo dňa 27.06.2011 táto materská škola bude vyradená zo siete škôl a školských zariadení odo dňa 31.08.2012

c) Materská škola, Lesná 10, Kolárovo,

Výchovno-vzdelávací proces v materskej škole prebieha v súlade so štátnym vzdelávacím programom ISCED 0, ktorý je rozpracovaný v školskom vzdelávacom programe – „Zvedavkovia objavujú svet“. Program je zameraný na rozvoj vedomostí, zručností a návykov detí. Podľa učebných osnov a plánov detí pripravujú na ďalší stupeň vzdelávania, rozširujú ich poznatkový systém a emocionálnu zmysluplnosť. Poskytujú deťom radostné a podnetné prostredie, pričom sa zameriavajú na vyrovnanie rozdielov vychádzajúcich z rodinného prostredia. Materská škola je ďalej zapojená do projektov: Zdravá škola, Ovocie školám.

Materská škola sa skladá zo 4 pavilónov, ktoré sa spájajú chodbou. V troch pavilónoch sú umiestnené triedy s príslušenstvom, v štvrtom pavilóne je umiestnená výdajná školská jedáleň.

Škola v koncepčnom zámere si určila nasledovné ciele:

- pri plánovaní cieľov školského vzdelávacieho programu mať na zreteli rôzne výchovno-vzdelávacie potreby detí, ich vekové a individuálne osobitosti,
- ciele racionalizovať tak, aby náročnosťou zodpovedali deťom, pre ktoré sú určené, dbať na ich jednoznačnosť a jasnosť,
- plnenie cieľov priebežne kontrolovať a overovať spätnou väzbou, rozvíjať u detí hodnotiace a sebahodnotiace zručnosti vo vzťahu k stanoveným cieľom, prípadne k vlastnému pokroku,
- pri utváraní a rozvíjaní kľúčových kompetencií využívať stratégie výchovno-vzdelávacej činnosti prepojené so životom. Zvýšenú pozornosť venovať činnostiam zameraným na rozvíjanie vyšších psychických procesov, podnecovať deti k vyjadrovaniu poznatkov, názorov a postojov, k prezentovaniu zručností, návykov a skúseností,

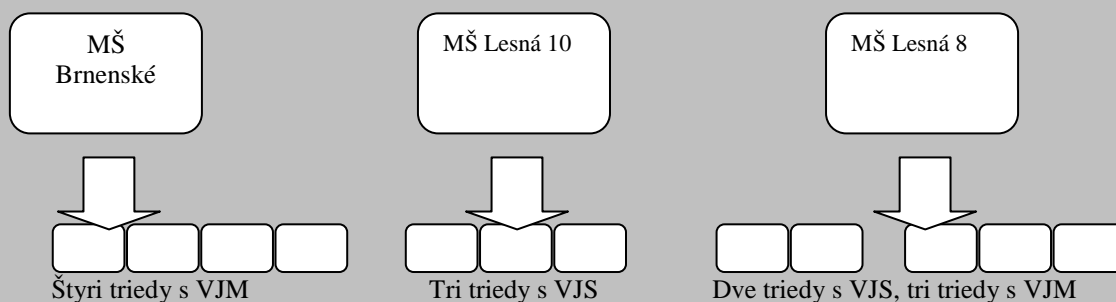
- počas celého školského roka úzko spolupracovať so základnými školami s cieľom uľahčiť prechod deťom na primárne vzdelávanie,
- úzko spolupracovať so školskými zariadeniami výchovnej prevencie a poradenstva,
- využívať informačno-komunikačné technológie a zvýšenie zručností IKT učiteliek a zamestnancov MŠ, získané vedomosti aplikovať do výchovno-vzdelávacej činnosti,
- zabezpečiť ďalšie vzdelávanie učiteliek.

Odporúčania komisie školstva, výchovy a vzdelávania na programové obdobie 2012-2016:

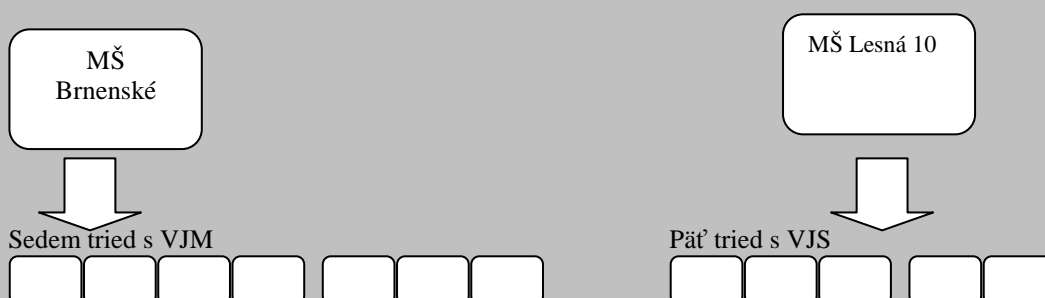
1. V súlade so zámerni rozvoja materských škôl najdôležitejšou úlohou zriaďovateľa bude naďalej zabezpečovať predškolskú výchovu pre všetky deti v predškolskom veku a umožniť ich výchovu v materinskom jazyku. Prijatie detí pod tri roky veku z finančných dôvodov ani naďalej nebude možné,
2. z dôvodu vytvorenia silných materských škôl je potrebné do 01.09.2012 vytvoriť elokované triedy, a to: dve triedy s vyučovacím jazykom slovenským Materskej školy, Lesná 10, Kolárovo, a tri triedy s vyučovacím jazykom maďarským Materskej školy s vyučovacím jazykom maďarským – Óvoda, Brnenské námestie 16, Kolárovo. Elokované triedy vzniknú z tried Materskej školy s vyučovacím jazykom slovenským a maďarským – Óvoda, Lesná 8, Kolárovo. Do tej materskej školy na školský rok 2012/2013 už nebudú prijaté deti, len do elokovaných tried MŠ Lesná 10 a MŠ Brnenské. Zo strany Mesta Kolárovo je začaté konanie za účelom vyňatia MŠ Lesná 8 zo siete škôl a školských zariadení do 31.08.2012. (viď uznesenie Mestského zastupiteľstva v Kolárove číslo: 141/2011 A3 zo dňa 27.6.2011).

Prehľad štruktúry MŠ a vývoja počtu tried v jednotlivých MŠ:

Súčasný počet tried v MŠ: 7 tried s VJM a 5 tried s VJS



Nový počet tried v MŠ: 7 tried s VJM a 5 tried s VJS



1. zmena organizačnej štruktúry MŠ Lesná 10 Kolárovo na rozpočtovú organizáciu odo dňa 1.1.2013 (uznesenie MsZ č. 141/2011 zo dňa 27.6.2011).

Harmonogram úloh:

- a) Mestské zastupiteľstvo na svojom 1. zasadnutí v r. 2012 určí kapacitu jednotlivých MŠ, schváli prevádzkový poriadok jednotlivých MŠ.
- b) Prihlášky do MŠ Brnenskej nám.16 a MŠ Lesná 10 budú rozdane v týchto materských školách. Riaditeľka MŠ Lesná 8 je povinná ústne informovať rodičov o zmene štruktúry MŠ a možnostiach zápisu. Zmena štruktúry MŠ a postup zápisu do konca januára 2012 bude zverejnený na webovej stránke mesta ako aj v káblovej televízii.
- c) MsÚ do mája 2012 podá žiadosť na Regionálny úrad verejného zdravotníctva v Komárne vo veci schválenia prevádzkového poriadku MŠ a vytvorenie elokovaných tried v budove MŠ Lesná 8.
- d) Júl 2012, na základe vývoja prijatých detí riaditeľa materských škôl a mestský úrad zabezpečia úpravu pracovných zmlúv personálu materských škôl.
- e) Júl, august 2012 mestský úrad zabezpečí rozdelenie merania energií a vody medzi jednotlivými MŠ.
- f) September 2012 – mestský úrad a riaditeľ MŠ Lesná 10 zabezpečia úlohy v súvislosti so zmenou právneho postavenia MŠ Lesná 10 Kolárovo na rozpočtovú organizáciu odo dňa 1.1.2013 (uznesenie MsZ č. 141/2011 zo dňa 27.6.2011).

5.6 Zariadenia školského stravovania

Školské jedálne zabezpečujú stravovanie detí, žiakov, personálu, dôchodcov – bývalých zamestnanov škôl a školských zariadení.

Jedálne v zriaďovacej pôsobnosti Mesta Kolárovo:

a) Školská jedáleň, Školská 6, Kolárovo

Budova školskej jedálne sa nachádza v areáli Základnej školy M. Korvína a zabezpečuje stravovanie žiakov a personálu tejto školy a Základnej školy F.Rákócziho II.

b) Školská jedáleň, Rábska 14, Kolárovo

Budova školskej jedálne sa nachádza v areáli ZŠ J.A. Komenského. Okrem tejto školy poskytuje stravu aj pre žiakov špeciálnych škôl na území mesta ako i pre Súkromnú odbornú strednú školu na Slovenskej ulici.

c) Školská jedáleň ako súčasť Materskej školy – Óvoda, Lesná 8, Kolárovo

Školská jedáleň pri MŠ Lesná 8 zabezpečuje stravovanie aj pre MŠ Lesná 10 taktiež pre deti ako i pre personál.

ŠJ Školská, ŠJ Rábska a ŠJ Lesná organizačne sú zaradené pod oddelenie hospodárenia školstva v rámci mestského úradu.

d) **Školská jedáleň ako súčasť Materskej školy s vyučovacím jazykom maďarským – Óvoda, Brnenské námestie 16, Kolárovo,**

Školská jedáleň sa nachádza v budove materskej školy. Poskytuje stravovanie pre deti a personál materskej školy ktorej je súčasťou. Spolu s materskou školou tvoria jeden právny subjekt, rozpočtovú organizáciu.

Prehľad počtu priemerných stravníkov a zamestnancov školských jedální

Tab.č. 12

školský rok	priemerný počet stravníkov					prepočítaný stav zamestnancov				
	ŠJ Školská	ŠJ Rábska	ŠJ Brnenské	ŠJ Lesná 8	ŠJ Lesná 10	ŠJ Školská	ŠJ Rábska	ŠJ Brnenské	ŠJ Lesná 8	ŠJ Lesná 10
2002/2003	309	216	81	69	62	6,00	4,90	2,50	3,60	3,30
2003/2004	309	211	73	62	53	6,00	4,90	3,10	3,60	2,80
2004/2005	332	226	78	92	56	6,00	4,90	4,00	2,86	3,94
2005/2006	346	223	73	110	0	6,25	4,90	3,60	5,35	0
2006/2007	351	228	69	108	0	6,25	4,90	2,50	5,35	0
2007/2008	349	226	68	107	0	6,25	4,90	2,50	5,35	0
2008/2009	348	227	68	108	0	6,25	4,90	2,50	5,35	0
2009/2010	331	212	81	118	0	6,25	4,90	2,60	5,35	0
2010/2011	355	214	81	118	0	6,25	4,90	2,60	6,05	0

Kapacita školských jedální je všeobecne určená veľkosťou priestorov a výkonnosťou strojného parku. Kapacita ŠJ Školská je plne využitá, je zalimitovaná malým priestorom, chýbajúcou vzduchotechnikou a zastaralým strojným vybavením. Rezerva existuje v kapacite ŠJ Lesná a v ŠJ Rábska, za predpokladu modernizácie vybavenia a personálneho obsadenia. Tieto jedálne by mohli zabezpečiť aj diétne stravovanie za podmienok doriešenia personálneho obsadenia postu diétného kuchára, resp. doriešenia odvozu diétnej stravy na miesto výdaja.

Odporúčania komisie školstva, výchovy a vzdelávania na programové obdobie 2012-2016:

1. Dlhodobým cieľom je maximálne využitie kapacity školských jedální, pri zabezpečení kvalitnej stravy, ako i diétnej stravy,
2. do konca programového obdobia vytvoriť stabilné a jednotné normatívne financovanie,
3. z dôvodu zvýšenia kapacity školských jedální, stravu pre materské školy treba vyhotoviť v ŠJ Lesná 8, stravovanie základných škôl treba doriešiť prestavbou ŠJ Rábska. Nákupom špeciálneho auta sa dá doriešiť rozvoz stravy. V uvedených jedálňach je možné vyhotoviť diétnu stravu. Z miestností ŠJ Brnenské nám. a ŠJ Školská vytvoriť výdajnú školskú jedáleň. Technologický projekt vypracovaný dodávateľom Ing. Juraj Hegyi, Gaston Slovakia, z decembra 2011 vypracovaný za účelom zvýšenia kapacity ŠJ Rábska predpokladá investíciu v hodnote 120164 €. Doba návratnosti max. 10 rokov, kapacita 600 stravníkov denne. Je to kapacita ŠJ Rábska a ŠJ Školská spolu. Komisia odporúča realizovať spojenie ŠJ pre ZŠ do konca programového obdobia.
4. Za účelom zabezpečenia diétného stravovania, pri vypracovaní postupu zvýšenia kapacity ŠJ treba zapojiť aj Cirkevnú ŠJ. Momentálne MsÚ eviduje 2 stravníkov na ŠJ Školská, ktorí by mali záujem o bezlaktózovú diétu. Na základe názoru Komisie školstva predchádzajúce údaje nekorešponujú so skutočnosťou, odporúčame na základe monitorovania reálneho stavu údaje upresniť do 1. marca 2012.

5.7 Spolupráca škôl a školských zariadení v Kolárove

Spolupráca škôl a školských zariadení navzájom alebo s inými inštitúciami je budovaná na území Kolárova na základe dobrých vzájomných vzťahoch. Hlavné oblasti spolupráce:

- a) účasť na kultúrnych a športových podujatiach: vzájomná účasť na oslavách v rámci škôl a školských zariadení, účasť na mestských akciách, na oslavách národných sviatkov, pamätných dní, ďalej: Kolárovský jarmok, Kolárovské dni, vianočné oslavy, atď.,
- b) ekonomická spolupráca: prenájom priestorov škôl pre športové akcie, prenájom tried potrebám druhých škôl, ŠJ Rábska zabezpečí stravu pre súkromnú odbornú strednú školu a pre špeciálne školy, ŠJ pri cirkevnom gymnázia zabezpečí stravu pre dôchodcov, bezplatné užívanie športových ihrísk,
- c) odborná spolupráca: vzájomná účasť na odborných seminároch.

6. Konceptné zámery technického charakteru

6.1 Návrh opatrení na zníženie energetickej náročnosti budov škôl a školských zariadení

Z celkových prevádzkových výdavkov škôl sú dominantnou položkou výdavky na tepelnú energiu (vykurovanie, ohrev teplej úžitkovej vody, technologické teplo v školských kuchyniach).

Z uvedených druhov energií najväčšie výdavky predstavujú výdavky na vykurovanie, čo predstavuje min. 70 % z celkových výdavkov na energie.

Racionalizácia hospodárenia so všetkými druhmi energií pri prevádzke inštitúcií má byť zabezpečená v súlade energeticou koncepciou mesta a odstránením nedostatkov zistených energetickým auditom. Táto oblasť má prioritu v živote mesta. V rámci školstva sa to odzrkadľuje predovšetkým v znížení energetickej náročnosti vykurovania budov.

6.2 Požiadavky na technické a priestorové zhodnotenie školských objektov

Na základe súčasného technického stavu školských budov a vychádzajúc z požiadaviek vedenia týchto zariadení, bol spracovaný a je aktualizovaný materiál obsahujúci potrebné investície ako i potrebné opravy, nákupy, odstránenie hygienických nedostatkov s uvedením poradia dôležitosti.

Vzhľadom na to, že moderná škola sa má postupne zmeniť na centrum vzdelávania, športu a kultúry, je nevyhnutné postupne rekonštruovať a modernizovať areály základných a materských škôl a vytvoriť z nich komplex, ktorý bude poskytovať vhodné prostredie na voľnočasové aktivity zamerané na širokú verejnosť.

Odporúčania komisie školstva, výchovy a vzdelávania na programové obdobie 2012-2016:

1. Doriešiť energetické hospodárenie škôl a školských zariadení,
2. spracovať plán investícií s predbežným časovým harmonogramom ich realizácie,
3. ročne aktualizovať zoznam investičných akcií s predpokladaným rozpočtom,
4. vypracovať štúdie na dobudovanie školských dvorov a školských športových areálov a spracovať z predložených podkladov plán investícií s predbežným časovým harmonogramom ich realizácie,
5. doriešiť technický stav chodníkov na území mesta vedúcich do škôl a školských zariadení,
6. modernizovať i materiálno-technické vybavenie škôl a školských zariadení,
7. vykonanie pravidelných preventívnych opráv a údržby majetku namiesto odstránenia havarijných situácií. Dôsledne sledovať a odstrániť poškodenia na novozrekonštruovaných objektoch,
8. potrebné výdavky na opravu a údržbu majetku zapracovať do rozpočtu škôl a školských zariadení prvorade z normatívnych zdrojov.

7. Ekonomická situácia a financovanie školstva, úlohy a ciele

7.1 Systém financovania školstva

Zákon o financovaní základných, stredných škôl a školských zariadení č. 597/2003 Z. z. v znení neskorších predpisov (ďalej len zákon) ustanovuje podrobnosti rozpisu finančných prostriedkov zo štátneho rozpočtu jednotlivým školským subjektom.

Zákon zavádza dvojstupňový systém normatívneho financovania regionálneho školstva, pri ktorom sú v rámci prvého stupňa finančné prostriedky z kapitoly Ministerstva školstva, vedy, výskumu a športu Slovenskej republiky (ďalej len ministerstvo) rozpísané zriaďovateľom základných škôl a v rámci druhého stupňa zriaďovateľa rozpisujú finančné prostriedky základným školám vo svojej zriaďovateľskej pôsobnosti.

Štát dôsledne oddeľuje financovanie preneseného výkonu štátnej správy v školstve (**prenesená kompetencia**) od financovania správy školstva v rámci výkonu samosprávnych funkcií (**originálna kompetencia**).

Prenesené kompetencie: výchovno-vzdelávací proces na základných školách – povinná školská dochádzka.

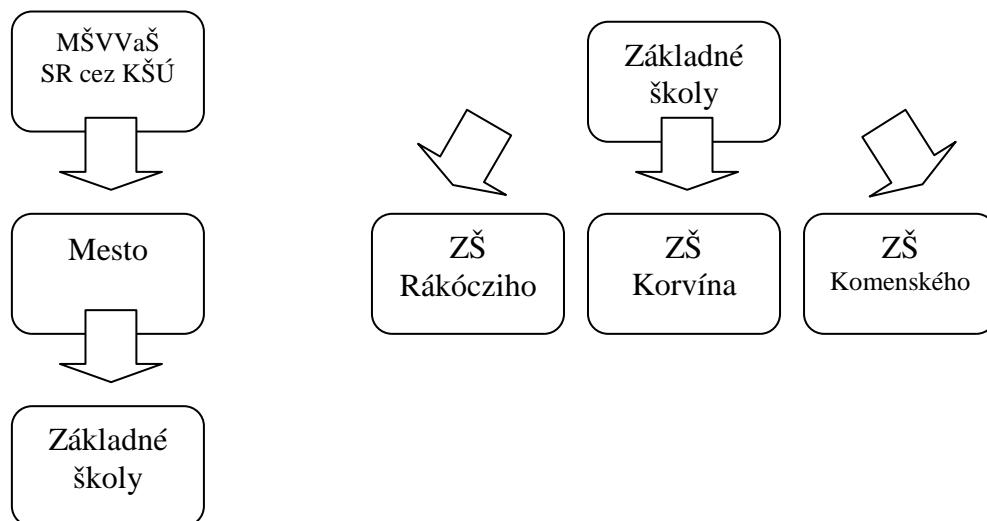
Ministerstvo ročne pridelí **normatívne** finančné prostriedky na prenesené kompetencie na bežné výdavky ako sú: mzdy a odvody, nákup tovarov a služieb. Zároveň zverejní ich hodnotu celkovo za zriaďovateľa ako i odporúčaný a minimálny objem finančných prostriedkov podľa jednotlivých základných škôl.

Zriaďovateľ určí ročné rozpočtové limity výdavkov jednotlivých škôl, pričom má za povinnosť ponechať minimálny objem peňazí, vypočítaný ministerstvom podľa normatívov.

Mestské zastupiteľstvo v Kolárove aplikuje metódu ponechania odporúčaných limitov pre jednotlivé základné školy. Zároveň nevylúči možnosť úpravy prerozdelenia normatívnych finančných prostriedkov v intenciách zákona.

Obdržané **nenormatívne** finančné prostriedky (napríklad odchodné do dôchodku, asistent učiteľa...) zriaďovateľ je povinný prideliť v plnej výške na predpísaný účel.

Tok normatívnych finančných prostriedkov pre základné školy (prenesené kompetencie)

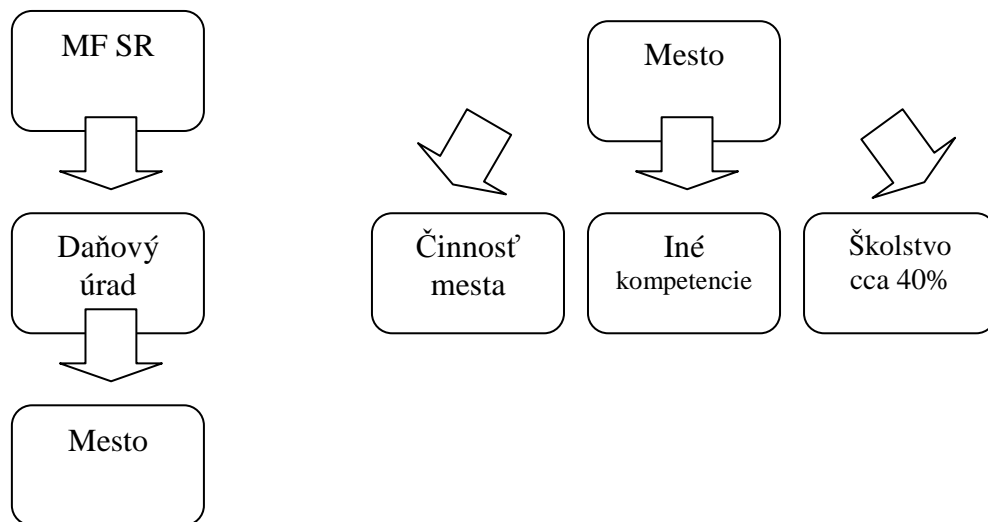


Originálne kompetencie – prevádzkovanie škôl a školských zariadení (materské školy, školské kluby detí, základná umelecká škola, centrum voľného času, zariadenia školského stravovania) od roku 2005 sú financované z podielových daní (zákon č. 564/2004 Z. z. o rozpočtovom určení výnosu dane z príjmov územnej samospráve a o zmene a doplnení niektorých zákonov v znení neskorších predpisov). Finančné prostriedky rozdeľuje ministerstvo financií a sú poukázané pre obce a mestá prostredníctvom daňových úradov.

Výsledná dotácia na originálne kompetencie mesta v oblasti školstva sa vypočíta podľa vzorca, s prihliadnutím na počet žiakov a druh zariadenia. Takto určená suma tvorí cca 40% z hodnoty podielových daní pripadajúcich na mesto, ktorá zahŕňa výdavky na prevádzku škôl a školských zariadení v rámci originálnej kompetencie, ako i výdavky na budovy a technické zariadenia škôl podľa rozhodnutia mestského zastupiteľstva.

Mestské zastupiteľstvo v Kolárove aplikuje metódu pridelenia prepočítanej sumy pripadajúcej na originálne kompetencie v rámci školstva na prevádzku škôl a školských zariadení. Zároveň z tohto balíka je financovaná časť veľkých opráv budov a zariadení v majetku mesta slúžiacich školstvu.

Tok finančných prostriedkov v rámci podielových daní – originálna kompetencia



7.2 Štruktúra normatívneho finančného príspevku základných škôl (prenesená kompetencia)

Mestské zastupiteľstvo v Kolárove v rámci schválenia rozpočtu základným školám (rozpočtové organizácie) rozdelí normatívne finančné prostriedky (ďalej len normatívny príspevok) podľa princípu uvedeného v bode 9.1 tohto materiálu.

Normatívny príspevok (NP) na školu na kalendárny rok je určený počtom jej žiakov a normatívnym objemom finančných prostriedkov prislúchajúcim na jedného žiaka školy na bežný kalendárny rok (normatív).

Normatív je súčtom mzdového normatívu a prevádzkového normatívu. *(Pod pojmom normatív rozumieme záväzný, obecné platný čiastkový údaj alebo predpis, ktorý vyjadruje jednoznačne veľkosť určitej veličiny, v závislosti na iných veličinách alebo ich vzájomný pomer).*

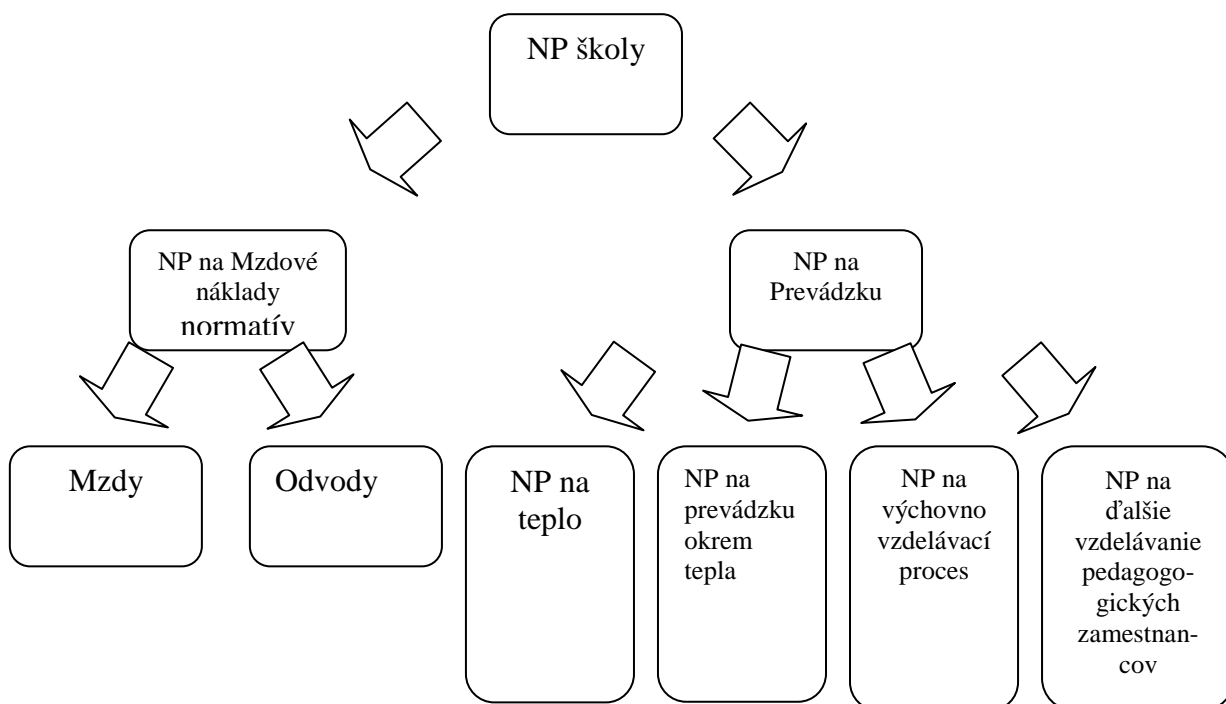
Mzdový normatív predstavuje ročné náklady na mzdy zamestnancov vrátane poisťných príspevkov, ktoré zamestnávateľ odvádza za svojich zamestnancov do poisťovní pripadajúce na jedného žiaka.

Prevádzkový normatív vyjadruje normované ročné náklady na výchovno-vzdelávací proces a prevádzku školy pripadajúce na jedného žiaka.

Prevádzkový normatív sa skladá z nasledovných ukazovateľov: normatív na teplo, normatív na prevádzku okrem tepla, normatív na výchovno-vzdelávací proces, normatív na ďalšie vzdelávanie pedagogických zamestnancov.

Prevádzkový normatívny príspevok predstavuje ročné náklady na prevádzku školy okrem mzdových normatívnych príspevkov a okrem investičných nákladov.

Štruktúra normatívnych finančných príspevkov (NP) základných škôl



7.3 Štruktúra normatívnej dotácie škôl a školských zariadení (ŠaŠZ) v rámci originálnej pôsobnosti mesta

Mestské zastupiteľstvo prostredníctvom Všeobecne záväzného nariadenia (VZN) mesta určuje výšku normatívu na prevádzku a mzdy na žiaka základnej umeleckej školy, na dieťa materskej školy, na žiaka/dieťaťa školských zariadení so sídlom na území mesta Kolárovo, ktoré sú na základe rozhodnutia Ministerstva školstva, vedy, výskumu a športu Slovenskej republiky zaradené do siete škôl a školských zariadení.

Normatívom sa rozumie dotácia, ktorou mesto prispieva škole a školskému zariadeniu na financovanie miezd a prevádzky na jedno dieťa materskej školy, žiaka školského klubu detí, na žiaka/dieťaťa v Centre voľného času, žiaka v Základnej umeleckej škole a na jednu vydanú stravnú jednotku (obed pre žiaka základnej školy a desiata, obed, olovrant pre dieťa v MŠ).

Pri stanovení normatívu sa vychádza z počtu detí uvedených škôl a školských zariadení, okrem zariadení školského stravovania, podľa stavu k 15. septembru predchádzajúceho kalendárneho roka. V zariadeniach školského stravovania (školské jedálne) sa vychádza podľa počtu **zapísaných stravníkov** k 15. septembru predchádzajúceho kalendárneho roka.

Normatívna dotácia (ND) v rámci originálnej pôsobnosti mesta v oblasti školstva (na školu a školské zariadenie) je na kalendárny rok určená počtom žiakov/detí a normatívnym objemom finančných prostriedkov prislúchajúcim na jedného žiaka/dieťaťa školy a školského zariadenia na bežný kalendárny rok (normatív).

Zdrojom normatívnej dotácie je:

- a) časť príjmu mesta z podielových daní prostredníctvom rozpočtu mesta
- b) 50% z príjmov príspevku rodičov na základe VZN č. 7/2008 v znení VZN č. 2/2009, VZN č.2/2010, VZN č. 2/2011 a VZN č. 7/2011, ktorým sa určuje výška a spôsob úhrady príspevkov na čiastočnú úhradu nákladov v materskej škole, v základnej umeleckej škole, v školskom klube detí pri základných školách, v centre voľného času a v zariadeniach školského stravovania. (viď. uznesenie MsZ č. 36/2011 zo dňa 28.02.2011.
- c) granty, dary, dotácie z iných zdrojov ako rozpočet mesta pre školy a školské zariadenia
- d) ostatné príjmy a jednorázové príjmy školy a školského zariadenia
- e) príjmy z prenájmu nebytových priestorov školy a školského zariadenia
- f) cena stravy okrem jej časti pripadajúcej na suroviny

Odporúčania komisie školstva, výchovy a vzdelávania na programové obdobie 2012-2016:

Perspektívnym cieľom koncepcie školstva je dosiahnuť, aby takzvané vlastné príjmy škôl a školských zariadení - viď. bod b), c), e) f) – neboli zaradené medzi zdrojmi normatívnej dotácie na prevádzku a na mzdy, ale slúžili by iba na vymedzený účel podľa bodu c), resp. na nákup hmotného a nehmotného majetku škôl a školských zariadení podľa uváženia personálu, resp. podľa odporúčania príslušnej rady školy (na obrázku v bode 7.4 je vyznačený so sivým štvorčekom).

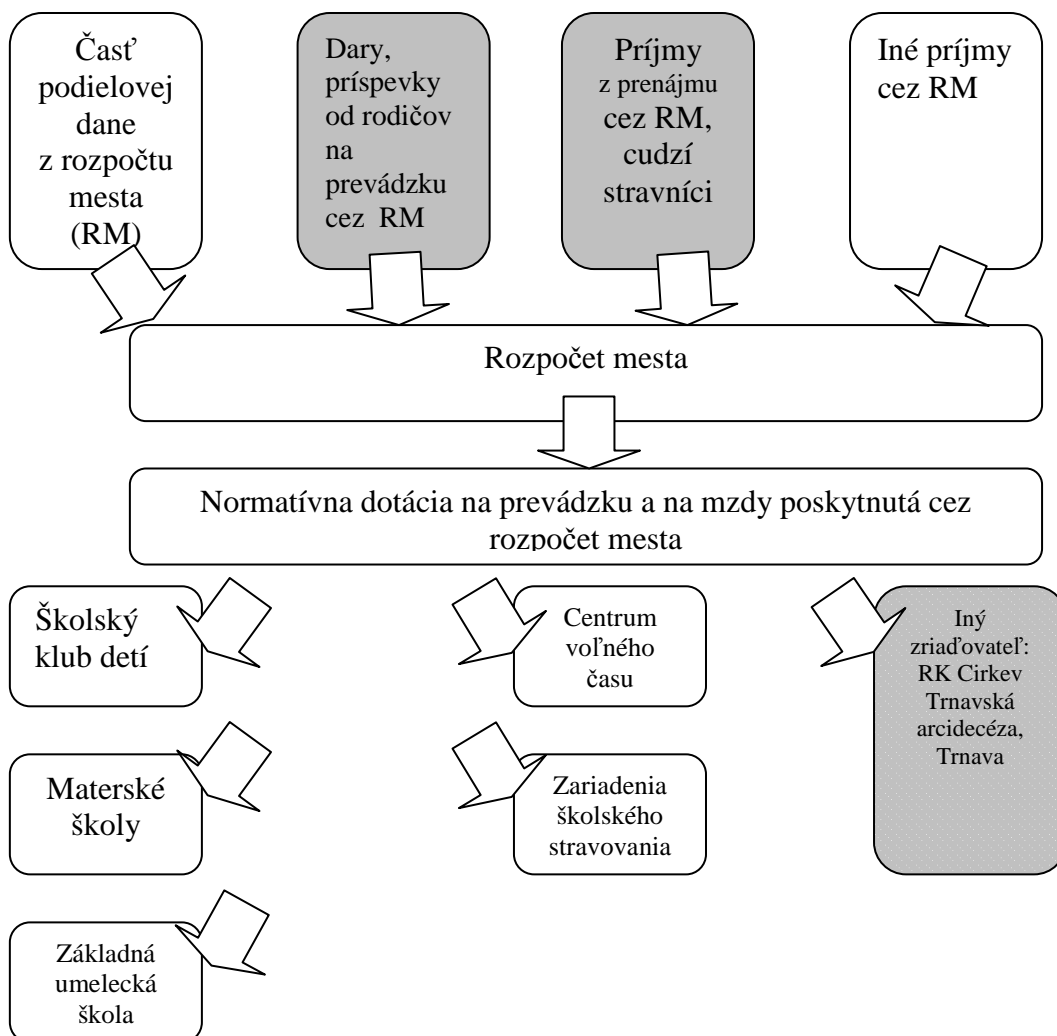
7.4 Normatívna dotácia iných zriaďovateľov škôl a školských zariadení

Obce a mestá sú povinné poskytnúť normatívnu dotáciu zriaďovateľom, ktorý prevádzkujú školy a školské zariadenia na území mesta v rámci originálnej pôsobnosti mesta. Tá sa poskytuje na základe všeobecne záväzného nariadenia mesta.

Mesto Kolárovo momentálne poskytuje dotáciu Rímskokatolíckej cirkvi, Trnavská arcidiecéza, Trnava, za účelom zabezpečenia prevádzky nasledovných škôl a školských zariadení:

- Školská jedáleň ako súčasť Cirkevného gymnázia Panny Márie s vyučovacím jazykom maďarským - Nagyboldogasszony Magyar Tannyelvű Egyházi Gimnázium, Brnenské nám. 15, Kolárovo,
- Školský klub detí ako súčasť Cirkevnej základnej školy s materskou školou Panny Márie s vyučovacím jazykom maďarským - Nagyboldogasszony Egyházi Alapiskola és Óvoda, Brnenské nám. 15, Kolárovo,
- CZŠ s MŠ Panny Márie s vyučovacím jazykom maďarským – Nagyboldogasszony Egyházi Alapiskola és Óvoda, Brnenské námestie 15, Kolárovo. Predpokladaný dátum poskytnutia prvej dotácie je od septembra 2012 na 23 detí po schválení MsZ.

Štruktúra normatívnej dotácie (ND) škôl a školských zariadení v rámci originálnej kompetencie mesta



7.5 Nenormatívne financovanie školstva

Nenormatívne finančné prostriedky sú účelovo viazané finančné prostriedky zo štátneho rozpočtu resp. z rozpočtu mesta, poskytuje sa nad rámec normatívnych financií pre prenesené kompetencie ako i pre originálne kompetencie mesta.

- a) **Zo štátneho rozpočtu** je pridelený účelový príspevok, resp. je možné požiadať: na dopravu žiakov, na asistenta učiteľa, na mimoriadne výsledky žiakov, na riešenie havarijných situácií, na rozvojové projekty, na posledný ročník v materskej škole atď.
- b) **Z rozpočtu mesta je pridelená**, resp. môže byť pridelená dotácia podľa vnútorných noriem mesta na: doplnenie výdavkov na tepelnú energiu, na mzdy a odvody, na nákup hmotného majetku, na dopravu detí a žiakov (viď. VZN č. 3/2008 o poskytnutí dotácie na dopravu detí MŠ a ZŠ dochádzajúcich z mestských časti Kolárovo, z rozpočtu mesta) atď.

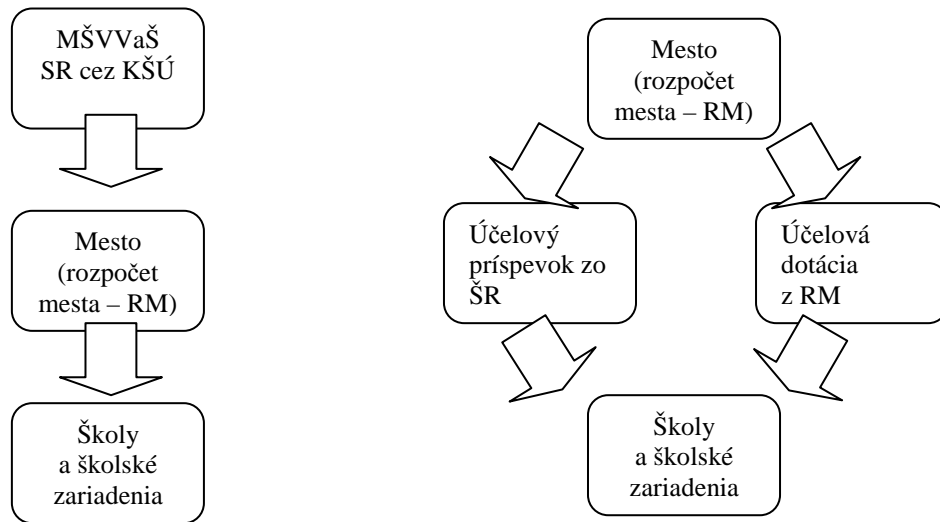
Mestské zastupiteľstvo svojim uznesením č. 36/2011 zo dňa 28.02.2011 v rámci VZN č. 7/2008 v znení VZN č. 2/2009, VZN č.2/2010, VZN č. 2/2011 a VZN č. 7/2011, ktorým sa určuje výška a spôsob úhrady príspevkov na čiastočnú úhradu nákladov v materskej škole, v základnej umeleckej škole, v školskom klube detí pri základných školách, v centre voľného času a v zariadeniach školského stravovania ukladalo mestskému úradu zapracovať do aktuálneho rozpočtu 50% z príjmov príspevku od rodičov na nákup školských potrieb podľa uváženia personálu školy a školského zariadenia, resp. podľa odporúčania príslušnej rady školy.

Osobitným problémom je financovanie tepla. Základným školám normatívny príspevok na teplo pri vykurovaní centrálnym zdrojom nie je postačujúci. Z dôvodu toho, aby nedošlo k odčerpávaniu normatívnych príspevkov základných škôl mesto môže účelovou dotáciou prispieť na úhradu výdavov na teplo. Problematika financovania tepla ani po zateplení budov ZŠ Korvína a ZŠ Komenského nie je doriešená, nakoľko nie je doriešený systém centrálnej dodávky tepelnej energie.

Druhým problémom je nízky počet detí v triedach. V prípadoch, keď škola je povinná otvoriť aj paralelnú triedu z dôvodu počtu žiakov, nastáva situácia, že obe triedy budú nerentabilné z hľadiska financovania osobných nákladov. V nevyhnutných prípadoch mesto účelovou dotáciou prispeje na dofinancovanie miezd personálu.

- c) **Financovanie školstva priamym riadením mestského úradu.** Finančné prostriedky z rozpočtu mesta resp. z iných zdrojov, nie sú pridelené škole, napríklad: na generálne opravy majetku, na rekonštrukčné, alebo na investičné akcie. Verejné obstarávanie, ako i realizáciu akcií riadi mestský úrad.

Tok nenormatívnych finančných prostriedkov v rámci školstva



Odporúčania komisie školstva, výchovy a vzdelávania na programové obdobie 2012-2016:

1. Zmeniť VZN č. 3/2008 o poskytnutí dotácie na dopravu detí MŠ a ZŠ dochádzajúcich z mestských častí Kolárovo, z rozpočtu mesta tak, aby boli podporované všetky deti a žiaci z mestských častí Kolárovo, bez ohľadu na druh školy, ktorú navštevujú.

7.6 Spôsob poskytnutia dotácie v školstve

Mesto poskytuje dotácie peňažného alebo nepeňažného druhu na základe všeobecne záväzných predpisov:

- a) Všeobecne záväzné nariadenie mesta č. 3/2008 o poskytnutí dotácie na dopravu detí materských škôl a ich sprievodcu a žiakov základných škôl dochádzajúcich z mestských častí z rozpočtu Mesta Kolárovo.

Z rozpočtu mesta v rámci tohto VZN sa môžu poskytovať dotácie základným školám a materským školám s právnou subjektivitou, ktorých zriaďovateľom je mesto Kolárovo, materským školám bez právnej subjektivity, ktoré sú začlenené do organizačnej štruktúry Mesta Kolárovo ako právnickej osoby na zabezpečenie dopravy žiakov do základných škôl, alebo detí so sprievodom do materských škôl z mestských častí Kolárovo, kde sa nachádza ich trvalý pobyt.

- b) Všeobecne záväzné nariadenie mesta Kolárovo č. 7 /2008, ktorým sa určuje výška a spôsob úhrady príspevkov na čiastočnú úhradu nákladov v materskej škole, v základnej umeleckej škole, v školskom klube detí pri základných školách, v centre voľného času a v zariadeniach školského stravovania, v znení VZN č. 2/2009, VZN č. 2/2010, VZN č. 2/2011 a VZN č. 7/2011.

V rámci tohto VZN sú určené aj podmienky oslobodenia od uhrádzania príspevku na čiastočnú prevádzku školy a školského zariadenia.

- c) Všeobecne záväzné nariadenie Mesta Kolárovo č. 19/2009 o určení výšky dotácie na prevádzku a mzdy na žiaka základnej umeleckej školy, poslucháča jazykovej školy a dieťa materskej školy a školských zariadení so sídlom na území mesta Kolárovo v znení VZN č. 8/2010, VZN č. 19/2010, VZN č. 1/2011

Časť podielovej dane slúži na zabezpečenie potrieb školstva. Z tohto balíka je poskytnutá dotácia pre zabezpečenie prevádzky škôl a školských zariadení na území mesta v súlade platnými predpismi.

- d) Ministerstvo školstva, vedy, výskumu a športu Slovenskej republiky prostredníctvom mestského úradu a školy zabezpečí preplatenie dopravného žiakom, dochádzajúcim do ZŠ mimo svojho bydliska v rámci určeného školského obvodu.

- e) Prostredníctvom mestského úradu sú poskytnuté dotácie zo štátneho rozpočtu podľa zákona č. 544/2010 Z. z. o dotáciách v pôsobnosti Ministerstva práce, sociálnych vecí a rodiny Slovenskej republiky:

1. Dotácia na podporu výchovy k plneniu školských povinností dieťaťa ohrozeného sociálnym vylúčením. (pre všetky deti, ktoré navštevujú prípravnú triedu predškolského zariadenia alebo školu a v prípravnej triede v predškolskom zariadení alebo v škole je najmenej 50 % detí z rodín, ktorým sa poskytuje dávka v hmotnej núdzi a príspevky k dávke, alebo individuálne pre dieťa, ktoré navštevuje prípravnú triedu predškolského zariadenia alebo školu a žije v rodine, ktorej sa poskytuje dávka a príspevky alebo ktorej priemerný mesačný príjem za posledných šesť po sebe nasledujúcich mesiacov je najviac vo výške životného minima). Táto dotácia je určená na nákup školských potrieb.
2. Dotácia na podporu výchovy k stravovacím návykom dieťaťa ohrozeného sociálnym vylúčením. Dotáciu na podporu výchovy k stravovacím návykom dieťaťa ohrozeného sociálnym vylúčením možno poskytovať žiadateľovi dotácie na zabezpečenie stravy pre deti v predškolskom zariadení a pre deti v základnej škole a špeciálnej základnej škole. Za stravu sa na účely dotácie na stravu považuje poskytovanie obeda a iného jedla.

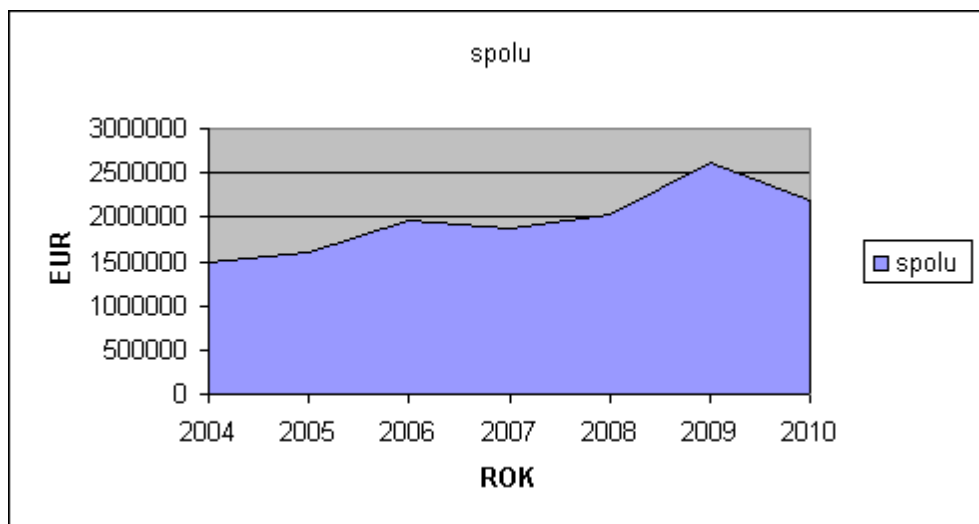
7.7 Prehľad vynakladaných finančných prostriedkov pre školstvo

V predchádzajúcich odsekoch bol znázornený systém toku peňazí v školstve. V prílohe pripojenej tabuľke je spracovaný prehľad vynakladaných finančných prostriedkov (poskytnuté peniaze, resp. realizované akcie cez mestský úrad) v školstve.

Diagramy umožňujú ľahšiu porovnateľnosť údajov medzi rokmi a medzi školami a školskými zariadeniami.

a) peňažné prostriedky pre školstvo bez ohľadu na zdroj peňazí a účelu

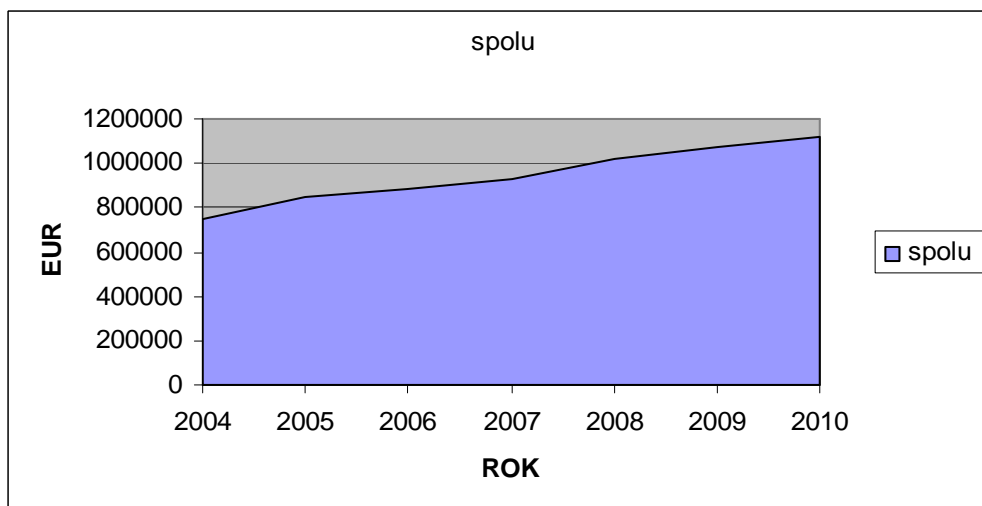
Graf.č. 9



Graf znázorňuje súhrn všetkých finančných prostriedkov, ktoré boli poskytnuté školám a školských zariadeniam bez ohľadu na to, či zdrojom je štátny rozpočet, alebo rozpočet mesta. Údaje zahŕňajú normatívnu, nenormatívnu dotáciu, originálne alebo prenesené kompetencie štátu na mesto.

b) peňažné prostriedky pre základné školy, ktorých zriaďovateľom je Mesto Kolárovo zo štátneho rozpočtu spolu v rámci normatívnej a nenormatívnej dotácie

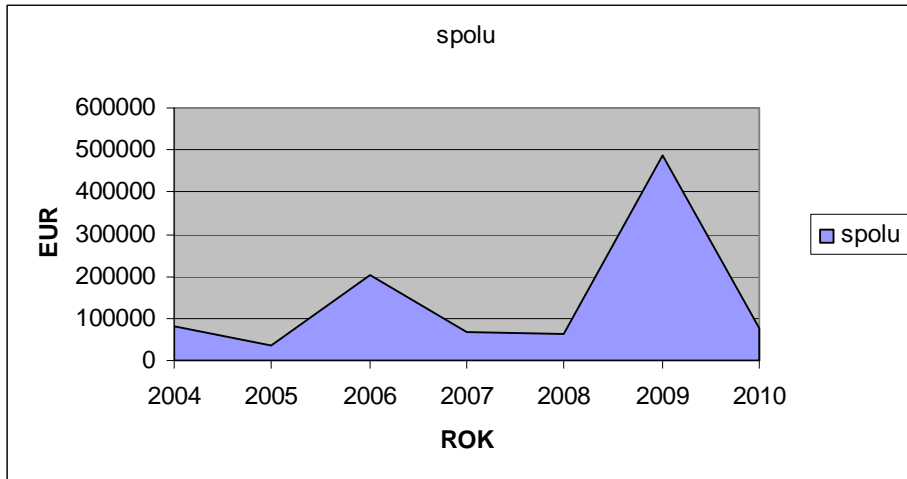
Graf .č 10



Mesto Kolárovo obdrží normatívne i nenormatívne dotácie na prenesenú kompetenciu zo štátneho rozpočtu, ktoré poukáže základným školám v pôsobnosti mesta. Príspevky štátu majú mierne rastúcu tendenciu, ktorého účelom je vykryť narastajúce ceny, resp. valorizáciu miezd.

c) peňažné prostriedky pre základné školy, ktorých zriad'ovateľom je Mesto Kolárovo z rozpočtu mesta

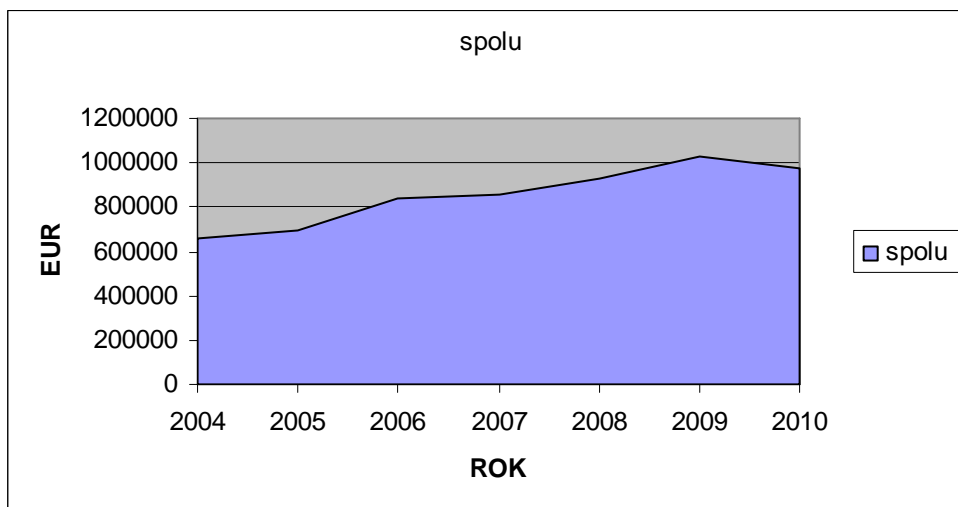
Graf č. 11



Z rozpočtu mesta, resp. využitím projektov sa uskutočnila rekonštrukcia ZŠ Korvína v roku 2006 strecha a 2009 zateplenie budovy. Ostatné financie boli určené v roku 2004 na rekonštrukciu miestnosti ZŠ Rákócziho a ZŠ Komenského, v neskorších rokoch na vypracovanie projektových dokumentácií rekonštrukcie týchto škôl. V roku 2011 prebieha rekonštrukcia budovy ZŠ Komenského.

d) peňažné prostriedky pre školy a školské zariadenia v rámci originálnej pôsobnosti mesta z rozpočtu mesta

Graf č. 12



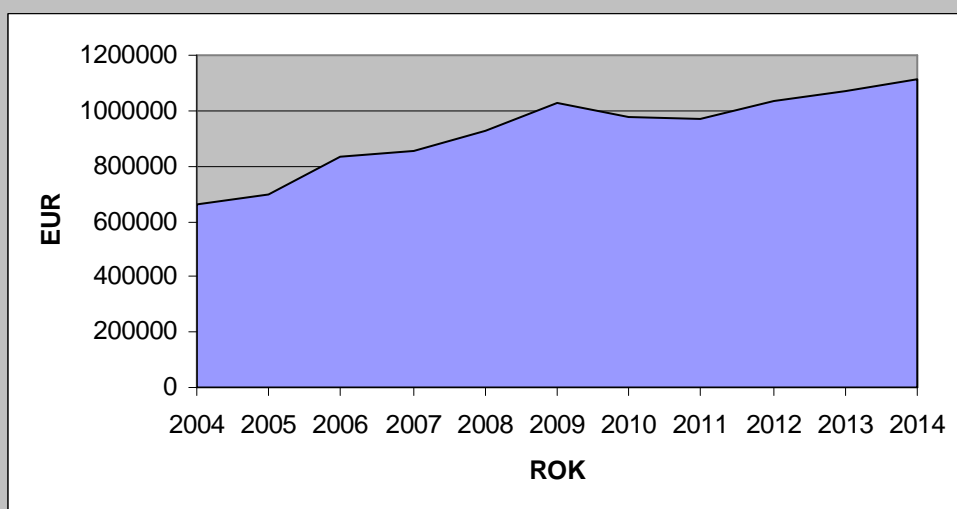
Z rozpočtu mesta, z podielových daní bola poskytnutá dotácia školám a školským zariadeniam mierne rastúcim tempom. Účelom týchto dotácií je zabezpečenie chodu zariadení (normatívna dotácia) a zabezpečenie potrebných rekonštrukcií, zveľaďovanie majetku.

Odporúčania komisie školstva, výchovy a vzdelávania na programové obdobie 2012-2016:

1. Naďalej aplikovať metódu ponechania odporúčaných limitov pre jednotlivé základné školy. Zároveň nevylúčiť možnosť úpravy prerozdelenia normatívnych finančných prostriedkov v intenciách zákona,
2. dosiahnuť, aby takzvané vlastné príjmy škôl a školských zariadení (príspevok od rodičov podľa VZN, príjmy z prenájmu, cena stravy okrem časti pripadajúcej na suroviny) neboli zaradené medzi zdrojmi normatívnej dotácie na prevádzku a na mzdy, ale slúžili by iba na nákup hmotného a nehmotného majetku škôl a školských zariadení podľa uváženia personálu, resp. podľa odporúčania príslušnej rady školy,
3. vytvoriť rezervy v rozpočte mesta pre riešenie kapitálových výdavkov škôl, resp. havarijných situácií,
4. naďalej skúmať možnosti optimalizácie kapacitného využitia škôl a školských zariadení,
5. prehodnotenie počtu zamestnancov a ich náplň práce s cieľom zlepšenia organizácie práce a racionalizácie ich počtu,
6. zmeniť VZN č. 3/2008 o poskytnutí dotácie na dopravu detí materských škôl a ich sprievodcu a žiakov základných škôl dochádzajúcich z mestských častí z rozpočtu Mesta Kolárovo, takým spôsobom, aby boli podporené všetky deti a žiaci z mestských častí Kolárovo, bez ohľadu na druh školy, ktorú navštevujú,
7. zvýšiť normatívnu dotáciu pre školy a školské zariadenia v rámci originálnej pôsobnosti v roku 2012 o 6% oproti roka 2011 a v ďalších rokoch navýšenie o 4% oproti predchádzajúcemu roku. Odôvodnenie: mzdy pedagógov sa pohybujú len málo nad priemernú mzdu, preto sa očakáva ich ročný nárast o 4-6%. Predpokladané ročné zvýšenie ceny energií je 5-7 %. Komisia upozorní zriaďovateľa, že financovanie školstva bude mať obrovské problémy, pokiaľ nebude doriešené tepelné hospodárenie mesta.

Prehľad plánu zvýšenia dotácií z rozpočtu mesta na originálnu kompetenciu

Graf č. 13



8. Zákon č. 523/2004 Z. z. o rozpočtových pravidlách verejnej správy a o zmene a doplnení niektorých zákonov v znení neskorších predpisov (ďalej len „rozpočtové pravidlá verejnej správy“) ukladá subjektom verejnej správy množstvo povinností predovšetkým pri hospodárení a nakladaní s finančnými prostriedkami. Najdôležitejšou zodpovednosťou je zodpovednosť subjektu verejnej správy pri používaní a poskytovaní verejných prostriedkov a za dodržanie finančnej disciplíny.

Za dodržiavanie v zákone uvedených povinností zodpovedá štatutárny zástupca právneho subjektu. Za dodržiavanie rozpočtových pravidiel zodpovedá aj riaditeľ školy a školského zariadenia bez právnej subjektivity, nakoľko svojou činnosťou ovplyvňuje dodržiavanie rozpočtových pravidiel verejnej správy.

Za porušenie rozpočtových pravidiel verejnej správy zriaďovateľ odvolá riaditeľa školy a školského zariadenia v súlade so zákonom č. 596/2003 Z.z. .

8. Školstvo v regióne mesta Kolárovo

8.1 Úloha školstva v Kolárove z pohľadu okolitých obcí

Na základe analýzy stavu školských zariadení a ich predpokladaného počtu žiakov podľa demografického vývoja môžeme jednoznačne konštatovať, že sa znižuje počet žiakov základných škôl v celom regióne. Finančné ťažkosti škôl nútia obce a mestá spolupracovať. Dlhodobým plánom je, aby Mesto Kolárovo zaujalo miesto centra regiónu aj v oblasti školstva. Tento plán odôvodňuje aj prirodzené zemepisné, hospodárske, kultúrne, školské postavenie mesta. Nachádzajú sa tu školy počnúc od materských škôl, cez základné školy až po gymnázium a odbornú strednú školu, čo poskytne deťom a mládeži perspektívu v oblasti štúdia. Zásada plurality v rámci školstva sa prejavuje prostredníctvom rôznych zriaďovateľov škôl a školských zariadení. Medzi zriaďovateľom je samotné mesto, ako i cirkev a súkromná osoba.

Hlavné dôvody spolupráce na úrovni školských inštitúcií:

- a) nezvládnutie rozsiahlej legislatívy v oblasti školstva,
- b) neefektívne riadenie a plánovanie,
- c) finančné ťažkosti v školstve s malým počtom žiakov,
- d) neustále zníženie počtu žiakov v školách a v školských zariadeniach,
- e) riziko neodbornosti vyučovania z dôvodu absencie učiteľov odborných predmetov,
- f) absencia odborných a metodických pokynov,
- g) nedostatky vyplývajúce z neodbornosti zo strany zriaďovateľov, najmä v malých obciach,
- h) zvýšenie počtu detí v hmotnej núdzi,
- i) zvýšená potreba integrácie žiakov na úseku MŠ a ZŠ,
- j) možnosť plánovania a organizovania spoločných podujatí,
- k) možnosť poskytovania služieb pre partnerské školy,
- l) spoločné využívanie softvérov vo vyučovaní,
- m) počet školských zariadení v malých obciach,
- n) vzájomná pomoc pri rozhodovaní v odborných záležitostiach,
- o) vytvorenie poradenskej rady v odbornej a legislatívnej oblasti školstva,
- p) zriadenie a prevádzkovanie spoločného informačného systému (web-stránka).

Hlavné dôvody spolupráce na úrovni zriaďovateľov:

- a) kvalitné a ekonomicky výhodné zvládnutie úloh vyplývajúcich zo zákona,
- b) možnosť podávania a realizácie spoločných projektov a investícií,
- c) finančná nutnosť,
- d) opotrebovanosť, zlý technický stav budov školských zariadení z dôvodu nedostatku finančných prostriedkov na ich opravu, údržbu a modernizáciu,
- e) neustále zvyšovanie nákladov na zabezpečenie prevádzkyschopnosti školy,
- f) spoločné riešenie dopravy žiakov do miesta regionálnych škôl.

Vzájomná spolupráca predstaviteľov samospráv a riaditeľov škôl, príp. školských zariadení vytvára možnosti a predpoklady na zvládnutie ťažkostí pri zabezpečovaní kvalitného základného vzdelávania ako aj predškolskej výchovy detí v celom regióne.

Pozitíva spolupráce:

- a) regionálne školstvo – spolupráca školských zariadení,
- b) rozmyšľanie v mikroregióne,
- c) učenie sa jeden od druhého,
- d) denná spolupráca,
- e) vytvorenie odborných pracovných skupín,
- f) vytvorenie špeciálnych pracovných skupín podľa predmetových komisií,
- g) objednávanie spoločných odborných služieb,
- h) spoločné organizovanie odborných, metodických seminárov, prednášok a školení,
- i) spoločné organizovanie exkurzií,
- j) vytvorenie spoločných žiackych programov,
- k) zachovanie a rozvoj výchovy a výučby v materinskom jazyku,
- l) možnosť zamestnania psychológa, logopéda, špeciálneho pedagóga,
- m) vzájomná kooperácia žiakov,
- n) zánik pocitu samoty,
- o) možnosť vytvorenia odborných modelov - MŠ, ZŠ,
- p) legislatívne poradenstvo,
- q) možnosť grantového partnerstva.

Spoločnou úlohou a zároveň aj povinnosťou samosprávy a školských inštitúcií je zabezpečiť kvalitnú výchovu a výuku v súlade s právnymi predpismi. Pri prijímaní opatrení a rozhodovaní vždy treba vychádzať z potrieb a záujmov detí. Zo strany zriaďovateľa je potrebné v každom prípade dodržiavať práva žiakov, rodičov a učiteľov a vzájomne rešpektovať záujmy všetkých zainteresovaných strán.

8.2 Spoločný školský úrad v Kolárove

Schválením zákona Národnej rady Slovenskej republiky č. 596/2003 Z. z. o štátnej správe v školstve a školskej samospráve v znení neskorších predpisov obec sa stala aj orgánmi miestnej štátnej správy v školstve. Nakoľko každá obec nie je schopná sama zabezpečiť všetky prenesené úlohy zo štátu na obec, môžu sa obce dohodnúť v súlade so zákonom o obecnom zriadení, že vytvoria spoločný školský úrad s inými obcami.

Hlavná činnosť SŠÚ je zameraná na poradenstvo, metodiku a činnosť vyplývajúcu zo zákona a to:

1. V oblasti zmien v sieti škôl pripravuje podklady pre obce
2. Vo veciach rozhodovania v druhom stupni koná pri odvolaní sa zákonného zástupcu žiaka voči rozhodnutiu riaditeľa školy v I. stupni, ktorý rozhoduje o:
 - a) prijatí žiaka do základnej školy,
 - b) povolení odkladu začiatku povinnej školskej dochádzky žiaka,
 - c) dodatočnom odložení plnenia povinnej školskej dochádzky žiaka,
 - d) oslobodení žiaka od povinnosti dochádzať do základnej školy,
 - e) oslobodení žiaka od vzdelávania sa v jednotlivých vyučovacích predmetoch alebo ich častí,
 - f) povolení plniť povinnú školskú dochádzku mimo územia Slovenskej republiky,

- g) uložení výchovných opatrení, okrem rozhodovania o udelení pokarhania riaditeľom základnej školy,
 - h) povolení vykonávať komisionálnu skúšku,
 - i) povolení vykonať skúšku z jednotlivých vyučovacích predmetov aj uchádzačovi, ktorý nie je žiakom školy,
 - j) určovaní príspevku zákonného zástupcu žiaka na čiastočnú úhradu nákladov za starostlivosť poskytovanú žiakovi v základnej škole a v školskom zariadení, ktoré je súčasťou základnej školy,
3. V oblasti kontroly sleduje plnenie úloh stanovených MŠVVaŠ SR na príslušný školský rok:
- a) dodržiavanie nariadení, vyhlášok a smerníc MŠVVaŠ SR,
 - b) hospodárne vynakladanie prostriedkov zo štátneho rozpočtu pri využívaní kvalifikácie, zostavovaní rozvrhov a zaraďovaní zamestnancov v súlade s katalógom pracovných činností,
 - c) dodržiavania predpisov v pracovno-právnych vzťahoch a mzdových náležitostiach,
 - d) využívanie vzdelávacích poukazov,
 - e) vybavovanie sťažností, oznámení a podnetov.
4. Vydávanie organizačných pokynov sa týka:
- a) organizovania predmetových olympiád a súťaží žiakov,
 - b) vzdelávania pedagogických zamestnancov,
 - c) zabezpečenia aktuálnych úloh a podkladov k ďalšiemu spracovaniu
5. V oblasti poskytovania odbornej a poradenskej činnosti školám a školským zariadeniam, ktorých je obec zriaďovateľom ide o oblasti :
- a) riadenia a zabezpečovania výchovno-vzdelávacieho procesu,
 - b) ustanovovania a činnosti orgánov školskej samosprávy v základných a materských školách, centrách voľného času a základných umeleckých školách,
 - c) metodického usmernenia a ďalšieho vzdelávania pedagogických zamestnancov

Spoločný školský úrad v Kolárove vznikol rozhodnutím Krajského školského úradu v Nitre (KŠÚ) zo dňa 31.10.2006 s účinnosťou od 1. 11. 2006 po podpísaní zmluvy s obcou Kameničná.

Spoločný školský úrad v Kolárove tvoria obce: Kameničná, Čalovec, Okoličná na Ostrove, Zemné a Kolárovo.

Činnosť Spoločného školského úradu v Kolárove je zameraná na odbornú-metodickú, vzdelávaciu oblasť a výkon štátnej správy v 1. a 2. stupni, riešiť problémy z oblasti výchovy a vzdelávania a odbornú-metodicky usmerňovať základné školy a školské zariadenia. Poslaním školského úradu je zabezpečovať aj zvyšovanie právneho vedomia riaditeľov ZŠ a školských zariadení, odborne usmerňovať plánovanie výchovno – vzdelávacej činnosti a skvalitnenie riadenia škôl a školských zariadení.

Do náplne školského úradu patrí ďalej:

1. sledovanie a vyhodnocovanie činnosti škôl a školských zariadení v pôsobnosti mesta,
2. štatistické spracovanie dát,
3. vyhodnocovanie výročných správ škôl,
4. prejednávanie koncepcie škôl,
5. spolupráca so školskými radami,
6. priestupková činnosť v oblasti zanedbávania povinnej školskej dochádzky

Personálne obsadenie SŠÚ je v súčasnosti zabezpečené jednou osobou s potrebnou kvalifikáciou v súlade s platnou legislatívou.

Podľa zákona č. 596/2003 Z.z. o štátnej správe v školstve a školskej samospráve a o zmene a doplnení niektorých zákonov, a smerníc školský úrad zabezpečuje prenesený výkon štátnej správy na úseku školstva a ďalšiu administratívno-správnu činnosť.

9. Prehľad Všeobecne záväzných noriem (VZN) Mesta Kolárovo v oblasti školstva

- a) Všeobecne záväzné nariadenie mesta č. 3/2007 o určení školských obvodov základných škôl zriadených Mestom Kolárovo v znení VZN č.7/2008, VZN č. 7/2009, VZN č. 10/2010,
- b) Všeobecne záväzné nariadenie mesta č. 3/2008 o poskytnutí dotácie na dopravu detí materských škôl a ich sprievodcu a žiakov základných škôl dochádzajúcich z mestských častí z rozpočtu Mesta Kolárovo,
- c) Všeobecne záväzné nariadenie mesta Kolárovo č. 7 /2008, ktorým sa určuje výška a spôsob úhrady príspevkov na čiastočnú úhradu nákladov v materskej škole, v základnej umeleckej škole, v školskom klube detí pri základných školách, v centre voľného času a v zariadeniach školského stravovania, v znení VZN č. 2/2009, VZN č. 2/2010, VZN č. 2/2011 a VZN č. 7/2011,
- d) Všeobecne záväzné nariadenia Mesta Kolárovo č. 1/2009 o určení miesta a času zápisu dieťaťa na plnenie povinnej školskej dochádzky
- e) Všeobecne záväzné nariadenia Mesta Kolárovo č. 19/2009 o určení výšky dotácie na prevádzku a mzdy na žiaka základnej umeleckej školy, poslucháča jazykovej školy a dieťa materskej školy a školských zariadení so sídlom na území mesta Kolárovo v znení VZN č. 8/2010, VZN č. 19/2010, VZN č. 1/2011

10. Rekapitulácia úloh vyplývajúcich z koncepcie školstva na obdobie 2011-2016 a návrh na uznesenie MsZ

Na základe návrhu na uznesenie vypracované v rámci tohto bodu Mestské zastupiteľstvo v Kolárove prijalo nasledovné uznesenie pod číslom: 249/2012 zo dňa 6.2.2012. Znenie bodu č. 10 koncepcie bude aktualizované uzneseniami MsZ týkajúcich sa koncepcie školstva.

A. Mestské zastupiteľstvo berie na vedomie:

1. Koncepciu rozvoja školstva v pôsobnosti samosprávy mesta Kolárovo, ako stratégiu a výhľad do roku 2016

B. Mestské zastupiteľstvo schvaľuje:

1. Koncepciu rozvoja školstva v pôsobnosti samosprávy mesta Kolárovo, ako stratégiu a výhľad do roku 2016
2. Použitie skráteného tvaru názvov škôl a školských zariadení na území mesta Kolárovo v materiáloch na bežné používanie podľa bodu 3 koncepcie.
3. V súlade so zámermi rozvoja materských škôl najdôležitejšou úlohou zriaďovateľa bude naďalej zabezpečovať predškolskú výchovu pre všetky deti v predškolskom veku a umožniť ich výchovu v materinskom jazyku. Prijatie detí pod tri roky veku z finančných dôvodov ani naďalej nebude možné.
4. Počet novoprijatých detí do Materskej školy s vyučovacím jazykom slovenským a maďarským – Óvoda, Lesná 8 Kolárovo na školský rok 2012/2013 na nulu.
5. Zapracovanie do koncepcie školstva vytvorenie nultých ročníkov na základných školách pre deti s odloženou povinnou dochádzkou.
6. Vytvorenie nultého ročníka v Základnej škole M. Korvína na školský rok 2012/2013.

C. Mestské zastupiteľstvo ukladá:

1. MsÚ pripravenie návrhu na uznesenie MsZ na zmenu názvu škôl a školských zariadení podľa odporúčaní bodu 3.1 tejto koncepcie za účelom podania žiadosti na ministerstvo.
Zodpovedný: Ved. odd. hospodárenia školstva Termín 30.06.2012
2. MsÚ a Spoločnému školskému úradu v Kolárove nájsť riešenie vo veci zosúladenia autobusovej dopravy a zabezpečenia školskej dochádzky žiakov do Kolárova z mestských častí a z okolitých obcí.
Zodpovední: prednosta MsÚ, spoločný školský úrad Termín: 30.06.2012
3. Aktualizovať koncepciu školstva po zverejnení údajov sčítania obyvateľov.
Zodpovedný: spoločný školský úrad Termín: podľa textu
4. Ročne vyhodnotiť plnenia cieľov a úloh v rámci tohto materiálu ako i v rámci jednotlivých škôl a školských zariadení.
Zodpovední: ved. odd. hospodárenia školstva, spoločný školský úrad
Termín: november aktuálneho roka
5. Riaditeľom základných škôl, aby po zápise oznámili zriaďovateľovi presný počet prihlásených detí. Z dôvodu efektívnejšieho využitia finančných zdrojov na základe získaných údajov zriaďovateľ určí počet tried 1. ročníkov pre jednotlivé základné školy resp. v zákonom stanovených prípadoch (zákon č. 245/2008 Z.z. o výchove a vzdelávaní -školský zákon) podá návrh školským radám na úpravu maximálneho počtu detí v jednotlivých triedach.
Zodpovední: riaditelia ZŠ, spoločný školský úrad Termín: podľa textu

6. Riaditeľom ZŠ Korvína a ZŠ Komenského plniť ukazovatele podchytené v mestom podanej žiadosti o nenávratný finančný príspevok na Ministerstvo výstavby a regionálneho rozvoja SR. Názov projektu pre ZŠ Korvína: THE SCHOOL OF CHANCE – Rekonštrukcia budovy ZŠ Mateja Korvína v Kolárove. Názov projektu pre ZŠ Komenského: Rekonštrukcia budov ZŠ Jána Amosa Komenského v Kolárove. Prvým krokom plnenia tejto úlohy riaditeľia ZŠ rozpracujú návrh plnenia úloh a predložia na MsZ na schválenie do 30.06.2012. S ohľadom na závažnosť úloh neplnenie úloh projektu, alebo nedodržovanie úloh v rámci jednotlivých etáp sa považuje za hrubé porušenie rozpočtovej disciplíny zo strany riaditeľov.
Zodpovedný: riaditeľ ZŠ Korvína, ZŠ Komenského Termín: 30.06.2012
7. Riaditeľom základných škôl v rámci spolupráce základných škôl doriešiť zamestnanie psychológa, logopéda, špeciálneho pedagóga podľa potrieb žiakov z normatívnych zdrojov základných škôl.
Zodpovední: riaditelia ZŠ Termín: 01.09.2013, podanie 1. správy: november 2012
8. Riaditeľom škôl a školských zariadení zapracovať miestne, regionálne, historické, kultúrne a prírodné hodnoty do jednotlivých školských vzdelávacích programov.
Zodpovední: riaditelia ZŠ Termín: do novembra 2012
9. Riaditeľom ZŠ a riaditeľovi Mestského kultúrneho strediska v Kolárove zaviesť automatický systém riadenie knižnice a vytvoriť spoluprácu knižníc a zvyšovať efektivitu funkčnosti a použiteľnosti školskej ako i mestskej knižnice.
Zodpovední: riaditelia ZŠ a riaditeľ MsKs Termín: podanie prvej správy: 30.06.2012
10. Riaditeľovi ZUŠ predložiť návrh obstarania z mimorozpočtových zdrojov potrebného učebného materiálu podľa vyučovacieho jazyku a návrh nevyhnutného rozvoja fondu hudobných nástrojov na schválenie MsZ.
Zodpovedný: riaditeľ ZUŠ Termín: 30.06.2012
11. MsÚ, riaditeľovi MŠ Lesná 10 a riaditeľovi CVČ v zmysle uznesenia Mestského zastupiteľstva v Kolárove č. 141/2011 zo dňa 27.6.2011 pripraviť zmenu právneho postavenia MŠ Lesná 10 a CVČ na rozpočtovú organizáciu odo dňa 1.1.2013.
Zodpovední: ved. odd. hospodárenia školstva, riaditeľ MŠ Lesná 10, riaditeľ CVČ
Termín podania prvej správy: október 2012
12. Mestskému úradu podať žiadosť do mája 2012 na Regionálny úrad verejného zdravotníctva v Komárne vo veci schválenia dodatku prevádzkového poriadku Materskej školy Lesná 10, Kolárovo, Materskej školy s vyučovacím jazykom maďarským – Óvoda, Brnenské námestie 16, Kolárovo a Materskej školy s vyučovacím jazykom slovenským a maďarským – Óvoda, Lesná 8, Kolárovo, v zmysle uznesenia Mestského zastupiteľstva v Kolárove číslo: 141/2011 A4 zo dňa 27.6.2011 vo veci vytvorenia elokovaných tried uvedených materských škôl v budove Materskej školy s vyučovacím jazykom slovenským a maďarským – Óvoda, Lesná 8, Kolárovo.
Zodpovedná: ved. odd. hospodárenia školstva Termín: 30.04.2012
13. Riaditeľovi Materskej školy Lesná 10, Kolárovo prijímať deti do dvoch elokovaných tried v budove na ulici Lesná 8, okrem prijímania detí do troch tried Materskej školy Lesná 10 Kolárovo.
Zodpovedná: riaditeľ MŠ Lesná 10 Termín: na školský rok 2012/13
14. Riaditeľovi Materskej školy s vyučovacím jazykom maďarským – Óvoda, Brnenské námestie 16, Kolárovo prijímať deti do troch elokovaných tried v budove na ulici Lesná 8, okrem prijímania detí do štyroch tried Materskej školy s vyučovacím jazykom maďarským – Óvoda, Brnenské námestie 16, Kolárovo,
Zodpovedná: riaditeľ MŠ Brnenské nám. Termín: na školský rok 2012/13
15. Riaditeľ Materskej školy s vyučovacím jazykom slovenským a maďarským – Óvoda, Lesná 8, Kolárovo je povinný ústne informovať rodičov o zmene štruktúry materských

- škôl a o možnostiach zápisu detí do materských škôl ktorých zriaďovateľom je Mesto Kolárovo.
- Zodpovedný: riaditeľ MŠ Lesná 8 Termín: stále
16. Spoločnému školskému úradu dohliadať na priebeh zápisu detí do materských škôl, zúčastniť sa pri riešení možných problémov pri zápise detí do MŠ.
Zodpovedný: spoločný školský úrad Termín: priebežne
17. Spoločnému školskému úradu zverejniť informácie o organizačných zmenách pri zápise detí do MŠ (na webovej stránke mesta ako aj v káblovej televízii).
Zodpovedný: spoločný školský úrad Termín: priebežne
18. Riaditeľom materských škôl vzájomne spolupracovať ako i byť nápomocní rodičom pri zápise detí do MŠ za účelom bezproblémového zápisu detí do MŠ.
Zodpovední: riaditelia MŠ Termín: stále
19. mestskému úradu a riaditeľom MŠ zabezpečiť úpravu pracovných zmlúv personálu materských škôl na základe vývoja prijatých detí. Právnym nástupcom zamestnávateľa bude MŠ Brnenské nám. podľa počtu elokovaných tried.
Zodpovední: ved. odd. hospodárenia školstva, riaditelia MŠ Termín: k 1.9.2012
20. mestskému úradu a riaditeľom zabezpečiť rozdelenie merania energií a vody medzi jednotlivými MŠ v priestoroch na ulici Lesná 8.
Zodpovední: ved. odd. hospodárenia školstva, riaditelia MŠ Termín: do 31.08.2012
21. za účelom zvýšenia kapacity školských jedální ukladá MsÚ vypracovať postupový plán vytvorenia ŠJ pre základné školy a vytvorenia ŠJ pre materské školy, vrátane vytvorenia výdajných školských jedální.
Zodpovedná: ved. odd. hospodárenia školstva Termín: jún 2012
22. ukladá MsÚ doriešiť energetické hospodárenie škôl a školských zariadení. Predbežný materiál predložiť na MsZ spolu s vyhodnotením energetického auditu mesta.
Zodpovedný: vedúci odd. správy majetku mesta Termín: do mája 2012
23. MsÚ a riaditeľom škôl a školských zariadení spracovať plán investícií škôl a školských zariadení s predbežným časovým harmonogramom ich realizácie, ročne aktualizovať zoznam investičných akcií s predpokladaným rozpočtom.
Zodpovedný: ved. odd. správy majetku mesta, riaditelia škôl a školských zariadení Termín: október 2012
24. MsÚ a riaditeľom škôl a školských zariadení vypracovať štúdie na dobudovanie školských dvorov a školských športových areálov a spracovať z predložených podkladov plán investícií s predbežným časovým harmonogramom ich realizácie.
Zodpovedný: ved. odd. správy majetku mesta, riaditelia škôl a školských zariadení Termín október 2012
25. riaditeľom škôl a školských zariadení zabezpečiť vykonanie pravidelných preventívnych opráv a údržby majetku namiesto odstránenia havarijných situácií. Vedúcemu oddelenia správy majetku mesta ročne preveriť stav vykonaných údržbárskych prác a podať o tom hlásenie MsÚ vrátane nápravných opatrení.
Zodpovední: riaditelia škôl a školských zariadení, ved. odd. správy majetku mesta Termín na októbrové MsZ každého roka
26. riaditeľom škôl a školských zariadení, MsÚ zapracovať potrebné výdavky na opravu a údržbu majetku do rozpočtu škôl a školských zariadení v prvom rade z normatívnych zdrojov.
Zodpovední: riaditelia škôl a školských zariadení, ved. odd. hospodárenia školstva, Termín: na termín schválenia rozpočtu MsZ
27. ukladá MsÚ, riadiť finančnú politiku mesta tak, aby príspevky od rodičov na čiastočnú úhradu nákladov v materskej škole, v základnej umeleckej škole, v školskom klube detí pri základných školách, v centre voľného času, v zariadení školského stravovania,

príspevok zamestnávateľa na stravu, príspevok stravníka na režijné výdavky stravy, dary, granty, vlastné príjmy, refundácie režijných výdavkov za používanie budov a zariadení, príjmy z prenájmu budov a zariadení škôl boli pridelené školám a školským zariadeniam v rámci nenormatívnych dotácií za účelom nákupu hmotného a nehmotného majetku v prospech navýšenia poskytnutých služieb podľa uváženia personálu resp. príslušnej rady školy po schválení MsZ. Horeuvedený spôsob poskytnutia nenormatívnych dotácií zaviesť postupne, na základe predchádzajúcich rokovanií s komisiou školstva, výchovy a vzdelávania do roku 2016.

Zodpovedný: ved. finančného odd.

Termín: stále pri schválení rozpočtu MsZ

28. zmeniť VZN č. 3/2008 o poskytnutí dotácie na dopravu detí materských škôl a ich sprievodcu a žiakov základných škôl dochádzajúcich z mestských častí z rozpočtu Mesta Kolárovo, takým spôsobom, aby boli podporované všetky deti a žiaci z mestských častí Kolárovo, bez ohľadu na druh školy, ktorú navštevujú.

Zodpovedný: ved. odd. hospodárenia školstva

Termín: január 2012

29. riaditeľom škôl a školských zariadení byť vedomý toho, že zákon č. 523/2004 Z. z. o rozpočtových pravidlách verejnej správy a o zmene a doplnení niektorých zákonov v znení neskorších predpisov ukladá subjektom verejnej správy množstvo povinností predovšetkým pri hospodárení a nakladaní s finančnými prostriedkami. Jednou z najdôležitejších zodpovedností je zodpovednosť subjektu verejnej správy pri používaní a poskytovaní verejných prostriedkov a za dodržanie finančnej disciplíny.

Za dodržiavanie v zákone uvedených povinností zodpovedá štatutárny zástupca právneho subjektu. Za dodržiavanie rozpočtových pravidiel zodpovedá aj riaditeľ školy a školského zariadenia bez právnej subjektivity, nakoľko svojou činnosťou ovplyvňuje dodržiavanie rozpočtových pravidiel verejnej správy.

Za porušenie rozpočtových pravidiel verejnej správy zriaďovateľ odvolá riaditeľa školy a školského zariadenia v súlade so zákonom č. 596/2003 Z.z. o štátnej správe v školstve a školskej samospráve a o zmene a doplnení niektorých zákonov, v znení neskorších predpisov.

30. riaditeľom základných škôl v spolupráci s mestským úradom vykonať inventúru všetkých miestností v budovách ZŠ (veľkosť, využitie).

Zodpovedný: riaditelia ZŠ, vedúci odd. správy majetku mesta

11. Záver

Hovorí sa, kto zaseje zrno, myslí už aj na nastávajúcu žatvu. My, ktorí sme vytvorili koncepciu školstva, mysleli sme na mládež, na budúcnosť nášho mesta. Veríme v to, že naša snaha bude mať bohatý výnos a aj napriek nepriaznivým podmienkam sa nám podarí pozdvihnúť naše školstvo a položiť základy k lepšej budúcnosti našich občanov.

Naša koncepcia predstavuje situáciu školstva v blízkej minulosti a v súčasnosti a poukazuje na snahy v tejto oblasti. Taktiež načrtáva vízie, tendencie, ale aj konkrétne úlohy. Ako každý plán, aj táto koncepcia stojí toľko, koľko z nej budeme čerpať. V čase hospodárskej krízy, bojujúc s finančnými problémami, ľahko sa zabúda na to, ktoré sú naše ozajstné hodnoty, čo treba rozvíjať, aby naša budúcnosť bola krajšia a lepšia v srdci Európy, v severovýchodnom kúte prekrásneho Žitného ostrova. Myslíme si, že mládež je najdôležitejšia — jej vhodná vzdelanosť, vychovanosť... . Možnosti na trhu práce v našom meste, podnikateľská a sociálna sféra, spoločenské rozvrstvenie, ale aj priemerná životná úroveň a kvalita života závisí od školského vzdelania človeka. Preto školstvo pokladáme zo strategického hľadiska za výnimočne dôležitú oblasť v živote nášho mesta.

Koncepcia je otvoreným dokumentom. Keďže sa snaží o racionálnosť, dáva možnosť na úpravy — nové informácie môžu v nej zmeniť isté časti, isté predstavy. Dokonca: z času na čas dokument je potrebné prehodnotiť, upraviť, doplniť. Keď nechceme, aby bol iba jeden z vytvorených a potom zabudnutých dokumentov, musíme s ním pracovať aj v budúcnosti.

Úlohou Komisie školstva, výchovy a vzdelávania pri Mestskom zastupiteľstve v Kolárove musí byť, aby priebežne kontrolovala uskutočnenie vytyčených cieľov a ročne aspoň raz (v novembri) vyhodnotila a preskúmala, či boli splnené tieto ciele a predstavy. O výsledkoch práce komisia musí informovať mestské zastupiteľstvo a verejnosť.

Školstvo je veľmi zložitý systém, ktorého činnosť závisí od úniových, štátnych a krajských výchovno-vzdelávacích snáh, od ročného daňového príjmu, od absolútnej finančnej situácie mesta, od aktuálneho projektového systému, od demografickej situácie, od národnostného zloženia obyvateľstva, od existenčnej situácie rodín, od politickej a sociálnej sféry, od miestnych športových a kultúrnych možností a od mnohých ďalších činiteľov. Ak chceme k tejto záležitosti pristúpiť zodpovedne, nemôžeme s úplnou istotou pripraviť návod vhodný na dlhšie obdobie, preto aj my určujeme skôr iba zásady, podľa ktorých môžeme postupovať. Dúfame, že v súlade s konkrétnymi údajmi programového obdobia 2011–2016, naša koncepcia sa osvedčí ako užitočná pomôcka pre vedenie mesta Kolárovo, pedagógov a pre každého občana, kto sa o tému zaujíma.

Prílohy:

1. Tabuľka: Prehľad finančných prostriedkov pre školstvo

Príloha: Prehľad finančných prostriedkov pre školstvo

v EUR (kurz: 30,126 Sk/1 €)	2004	2005	2006	2007	2008	2009	2010	2011
-----------------------------	------	------	------	------	------	------	------	------

Prenesená kompetencia štátu: Základné školy								
Základné školy - normatívny príspevok zo štátneho rozpočtu								
ZŠ Rákócziho	208 591	253 602	264 057	296 322	328 460	344 903	359 386	339 111
ZŠ Korvína	285 833	295 061	300 106	318 595	360 386	394 547	425 090	434 711
ZŠ Komesnkého	245 569	269 667	283 675	287 193	296 156	297 688	302 108	316 531
Základné školy spolu-NP	739 993	818 330	847 838	902 110	985 002	1 037 138	1 086 584	1 090 353

Základné školy - nenormatívny príspevok zo štátneho rozpočtu (účelový príspevok)								
ZŠ Rákócziho	2589	11386	12448	9062	9220	9393	9080	15041
ZŠ Korvína	2158	11917	13842	11452	11186	10551	11894	16298
ZŠ Komesnkého	1029	7535	10456	8597	11618	15290	8912	16187
účelový príspevok	5742							
Základné školy spolu	11518	30838	36746	29111	32024	35234	29886	47526

Základné školy - Nenormatívne dotácie z rozpočtu mesta pridelené ZŠ								
ZŠ Rákócziho:								
mzdy a odvody			14 240	9 361	2 888			
tepelná energia			4 647					
oprava a údržba			3 319					
invest.,projekty,opravy	1 693							1 136
vlastné príjmy				166	763			
ostatné	2 224	3 585	5 706	3 950	2 058	3 731	1 766	2 594
ZŠ Rákócziho spolu	3 917	3 585	27 912	13 477	5 709	3 731	1 766	3 730
ZŠ Korvína:								
mzdy a odvody		6 506	20 348	9 428	763			
oprava a údržba								
tepelná energia				13 277	19 850	7 072		
invest.,projekty,opravy			9 394		5 145			
vlastné príjmy	863			2 224	166	149	776	1 000
ostatné		3 751	9 228	4 216	2 324	1 997	1 822	2 868
ZŠ Korvína spolu	863	10 257	38 970	29 145	28 248	9 218	2 598	3 868
ZŠ Komenského:								
mzdy a odvody		9 294	18 522	11 551	6 274	917		
tepelná energia					13 078	12 561	13 526	
oprava a údržba								
invest.,projekty,opravy			3 319		3 684	2 415	183	
vlastné príjmy	1 859			166	0			
ostatné		4 415	8 962	4 083	2 158	5 871	1 691	3 221
ZŠ Komenského spolu	1 859	13 709	30 803	15 800	25 194	21 764	15 400	3 221
ZŠ spolu-pridelená nenormatívna dotácia	6 639	27 551	97 685	58 422	59 151	34 713	19 764	10 819

Základné školy - Nenormatívne finančné prostriedky nepridelené ZŠ- realizované cez mestký úrad								
ZŠ Rákócziho:								
rekonštr. miestností	4 780						2 297	2 120
rekonštr.strechy							21 133	
rekonštr.soc.miestn.							25 842	
sprac.výzvy					996			
ZŠ Rákócziho spolu	4 780	0	0	0	996	0	49 272	2 120
ZŠ Korvína:								
rekonštr.strechy zo ŠR		6 639	96 262					
rekonštr.strechy zRM			9 958					
rekonštr. miestností	55 733							
dar							2 312	
oprava stropu							86	350
oprava po živ.pohrome							2 091	

v EUR (kurz: 30,126 Sk/1 €)	2004	2005	2006	2007	2008	2009	2010	2011
zateplenie školy						443 517		
projekt na dotáciu						7 339		
energet.certifikát						893		
ZŠ Korvína spolu	55 733	6 639	106 220	0	0	451 749	4 489	350
ZŠ Komenského:								
rekonštr.budovy				8 564				152 208
rekonštr. miestností	13 078						1 093	1 200
nákup majetku							1 020	
projekt					4 182	1 523		
sprac.výzvy					996			
ZŠ Komesnkého spolu	13 078	0	0	8 564	5 178	1 523	2 113	153 408
spoločné výdavky pre ZŠ					365		314	
pre ZŠ spolu, cez mestský úrad	73 591	6 639	106 220	8 564	6 174	453 272	55 874	155 878
objem finančných prostriedkov pre základné školy spolu:	831 741	883 358	1 088 489	998 207	1 082 351	1 560 357	1 192 108	1 304 576

Originálna kompetencia mesta: Školy a školské zariadenia

Zriaďovateľ: Mesto Kolárovo

Normatívne finančné prostriedky z rozpočtu mesta

Školské kluby detí pri základných školách								
ŠKD pri ZŠ s VJM Rákócziho	52 015	32 796	40 032	46 903	48 300	48 476	49 289	44 778
ŠKD pri ZŠ s VJM Korvína	29 576	41 526	64 230	63 168	67 981	76 804	74 970	76 553
ŠKD pri ZŠ Komenského	24 464	25 924	35 384	39 302	45 490	45 439	40 540	42 370
ŠKD pri ZŠ spolu	106 055	100 246	139 646	149 373	161 771	170 719	164 799	163 701

Materské školy

MŠ Brnenské nám. 16	92711	101 872	114 519	120 826	116 710	128 425	122 818	114 199
MŠ Lesná 10	76 114	67 616	77 710	77 943	68 208	96 529	91 062	93 652
MŠ Lesná 8	97 689	103 797	128 660	129 187	155 287	156 682	147 929	128 332
Materské školy školy spolu	266 514	273 285	320 889	327 956	340 205	381 636	361 809	336 183

Základná umelecká škola	92 213	102 171	110 635	125 407	126 801	140 490	139 000	140 382
Centrum voľného času	54 106	72 827	75 151	89 889	99 316	108 322	98 494	98 876

Školské jedálne

ŠJ Školská 6	49 061	51 749	61 736	55 309	57 586	62 236	58 266	56 826
ŠJ Rábska	41 426	40 198	47 972	42 978	47 136	50 485	49 517	50 634
ŠJ pri MŠ Brnenské nám. 16	17 394	17 825	18 755	19 551	17 759	19 849	20 456	26 413
ŠJ pri MŠ Lesná 8	17 792	34 555	41 224	36 933	40 435	42 844	54 159	63 680
ŠJ resp.VŠJ pri MŠ Lesná 10	13 344							
Školské jedálne spolu	139 017	144 327	169 687	154 771	162 916	175 414	182 398	197 553

Normatívne fin. prostried. orig.komp.sp.	657 905	692 856	816 008	847 396	891 009	976 581	946 500	936 695
---	----------------	----------------	----------------	----------------	----------------	----------------	----------------	----------------

nenormatívne finančné prostriedky zo štátneho rozpočtu - pridelené

Školské kluby detí pri základných školách								
ŠKD pri ZŠ s VJM Rákócziho						216	968	
ŠKD pri ZŠ s VJM Korvína						1 080	1 264	
ŠKD pri ZŠ Komenského							607	
ŠKD pri ZŠ spolu	0	0	0	0	0	1 296	2 839	0

Materské školy

MŠ Brnenské nám. 16					1 826	3 299	5 175	5 483
MŠ Lesná 10					1 212	4 515	3 754	3 532
MŠ Lesná 8					2 008	5 043	5 428	5 837
Materské školy školy spolu	0	0	0	0	5 046	12 857	14 357	14 852

Základná umelecká škola								
Centrum voľného času		3 187	2 689	2 025	1 560	1 625	1 218	1 218

v EUR (kurz: 30,126 Sk/1 €)	2004	2005	2006	2007	2008	2009	2010	2011
Školské jedálne								
ŠJ Školská 6								0
ŠJ Rábska								
ŠJ pri MŠ Brnenské nám. 16								
ŠJ pri MŠ Lesná 8								
ŠJ resp.VŠJ pri MŠ Lesná 10								
Školské jedálne spolu	0	0	0	0	0	0	0	0

Nenormatívne FP zo ŠR - pridelené - org.komp.	0	3 187	2 689	2 025	6 606	15 778	18 414	16 070
--	----------	--------------	--------------	--------------	--------------	---------------	---------------	---------------

nenormatívne finančné prostriedky z rozpočtu mesta - pridelené								
Školské kluby detí pri základných školách								
ŠKD pri ZŠ s VJM Rákócziho								
ŠKD pri ZŠ s VJM Korvína								
ŠKD pri ZŠ Komenského								
ŠKD pri ZŠ spolu	0	0	0	0	0	0	0	0

Materské školy								
MŠ Brnenské nám. 16	1 593				4 847	699		
MŠ Lesná 10	2 390		996					
MŠ Lesná 8	0		1 228			1 159		621
Materské školy školy spolu	3 983	0	2 224	0	4 847	1 858	0	621

Základná umelecká škola								
Centrum voľného času								

Školské jedálne								
ŠJ Školská 6								
ŠJ Rábska								3 764
ŠJ pri MŠ Brnenské nám. 16								
ŠJ pri MŠ Lesná 8								
ŠJ resp.VŠJ pri MŠ Lesná 10								
Školské jedálne spolu	0	0	0	0	0	0	0	3 764

Nenormatívne FP zRM- pridelené - org.komp.	3 983	0	2 224	0	4 847	1 858	0	4 385
---	--------------	----------	--------------	----------	--------------	--------------	----------	--------------

nenormatívne finančné prostriedky nepridelené, realizované cez mestský úrad								
Školské kluby detí pri základných školách								
ŠKD pri ZŠ s VJM Rákócziho								
ŠKD pri ZŠ s VJM Korvína								
ŠKD pri ZŠ Komenského								
ŠKD pri ZŠ spolu	0	0	0	0	0	0	0	0

Materské školy								
MŠ Brnenské nám. 16								
MŠ Lesná 10					23 169	3 944	6 867	
MŠ Lesná 8						27 196	2 887	
Materské školy školy spolu	0	0	0	0	23 169	31 140	9 754	0

Základná umelecká škola								
Centrum voľného času			15 170	5 543		3 442	5 000	0

Školské jedálne								
ŠJ Školská 6								0
ŠJ pri MŠ Brnenské nám. 16								
ŠJ Rábska								32 083
ŠJ pri MŠ Lesná 8				3 021				
Školské jedálne spolu	0	0	0	3 021	0	0	0	32 083

Nenormatívne FP nepridelené orgi.komp.	0	0	15 170	8 564	23 169	34 582	14 754	32 083
---	----------	----------	---------------	--------------	---------------	---------------	---------------	---------------

v EUR (kurz: 30,126 Sk/1 €)	2004	2005	2006	2007	2008	2009	2010	2011
-----------------------------	------	------	------	------	------	------	------	------

Zriaďovateľ Mesto Kolárovo, FP								
pre origin.komp.-školstvo spolu:	661 888	696 043	836 091	857 985	925 631	1 028 799	979 668	989 233

Spoločný školský úrad Kolárovo								
Normatívny príspevok zo ŠR	332	9 327	9 859	11 419	11 850	12 245	12 350	12 603
Neformatívna dotácia		2 761	3 022	3 540	3 686	5 184	4 088	3 518
ŠŠÚ spolu	332	12 088	12 881	14 959	15 536	17 429	16 438	16 121

Iný zriaďovateľ - originálna právomoc mesta								
Rímskokatolícka cirkev Trnava								
ŠJ pri CG PM		4813	33919	6639	10157	8612	8632	9110
ŠKD CZŠ PM							2849	10805
MŠ CZŠ PM								
pre RK Cirkev spolu:	0	4813	33919	6639	10157	8612	11481	19915

Rekapitulácia: objem finančných prostriedkov spolu

v EUR (kurz: 30,126 Sk/1 €)	2004	2005	2006	2007	2008	2009	2010	2011
pre základné školy spolu: prenesená kompetencia	831 741	883 358	1 088 489	998 207	1 082 351	1 560 357	1 192 108	1 304 576
pre origin.kompetenciu zriaďovateľ: Mesto Kolárovo	661 888	696 043	836 091	857 985	925 631	1 028 799	979 668	989 233
Spoločný školský úrad v Kolárove	332	12 088	12 881	14 959	15 536	17 429	16 438	16 121
pre origin.kompetenciu iný zriaďovateľ	0	4 813	33 919	6 639	10 157	8 612	11 481	19 915
celkom pre školstvo	1493961	1596302	1971380	1877790	2033675	2615197	2199695	2329845

Komentár: Plánované hodnoty dotácií nie sú uvedené z dôvodu toho, že nie je predvídateľná úroveň podielovej dane a normatívov pre ZŠ. Z dôvodu finančnej situácie mesta nie sú známe investičné a neinvestičné akcie ani z EÚ projektov.

Odporúčanie komisie školstva, výchovy a vzdelávania:

Plánovanie dotácií, príspevkov treba prispôbiť k zásadám uvedeným v Koncepcii rozvoja školstva Mesta Kolárovo na obdobie do roku 2016.